



AFC-værktøjskasse Resumé af den internationale rapport

Partnernes resultater
marts 2023



Co-funded by
the European Union

ERASMUS+ GA nr. 2022-1-ES01-KA220-VET-000085664

Dette dokument afspejler kun forfatterens synspunkter, og det nationale kontor og Europa-Kommissionen er ikke ansvarlige for brug af de oplysninger, det indeholder.

INDHOLD

Indledning	2
Dybdegående interviews og casestudier	2
Deltagere	2
Vigtigste resultater	1
Kapacitetsopbygning	1
Næste skridt	2



INDLEDNING

Der er grund til at fejre, at den forventede levetid stiger. Denne nye virkelighed og den nuværende socioøkonomiske situation medfører imidlertid også nye udfordringer for aldersvenlige byer og for uddannelsessystemerne i de kommende år. I den forbindelse er interessenterne inden for erhvervsuddannelse enige om, at der er behov for nye faglige profiler og færdigheder for at imødegå udfordringerne i forbindelse med lang levetid og demografisk transition.

Derfor sigter AGE-FRIENDLY TOOLKIT-projektet mod at definere et uddannelsesprogram for den nye profil "Professionel referenceperson for inkluderende aldring i aldersvenlige byer" gennem en åben og bredspektret udveksling af synspunkter blandt interessenterne indenfor aldringsområdet. Projektet vil udvikle en række åbne uddannelsesstilbud, anbefalet af erhvervsuddannelserne og disse bliver frit tilgængelige online.

Hovedformålet med AGE-FRIENDLY TOOLKIT-projektet er at definere et uddannelsesprogram for den nye fagprofil "Professionel referenceperson for inkluderende aldring i aldersvenlige byer". Partnerne er enige om at definere denne profil som "en fagperson med specifik viden, færdigheder og kompetencer inden for udvikling af aldersvenlige miljøer i forbindelse med lang levetid og demografisk transition i de europæiske lande".

DYBDEGÅENDE INTERVIEWS OG CASESTUDIER

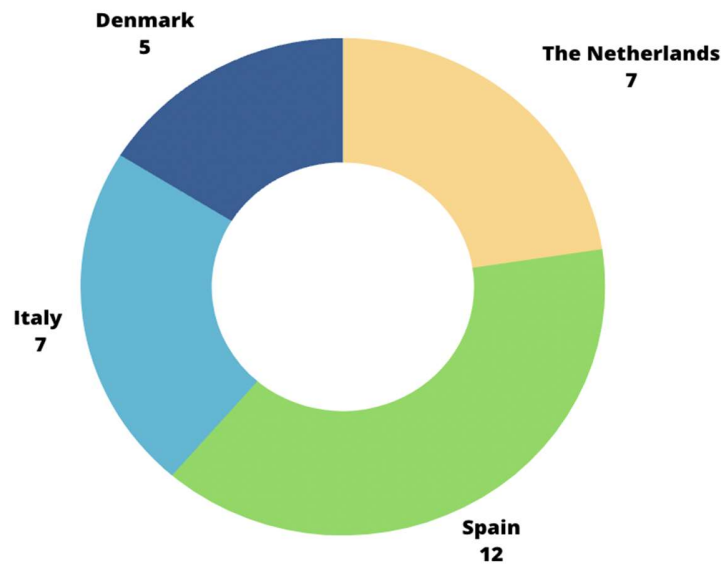
Denne rapport er baseret på den første aktivitet i projektet. Aktiviteten bestod i at udvikle et grunddokument, der beskriver en række tværgående spørgsmål for aldersvenlige byer og letter udvekslingen af synspunkter blandt interessenterne omkring den nye faglige profil "Professionel referenceperson for inkluderende aldring i aldersvenlige byer".

Hver partner interviewede eksperter i deltagerlandene fra januar til marts 2023. Formålet med disse interviews var at få en første indsigt i en ny faglig profil ved at identificere den viden og de færdigheder, der skal til for at arbejdet i aldersvenlige byer lykkes. For det andet foretog partneren AFEdeMY en kort skrivebordsundersøgelse for at få indsigt i andre relaterede områder vedrørende nødvendige færdigheder og viden til fremme af aldersvenlige miljøer.

DELTAGERE

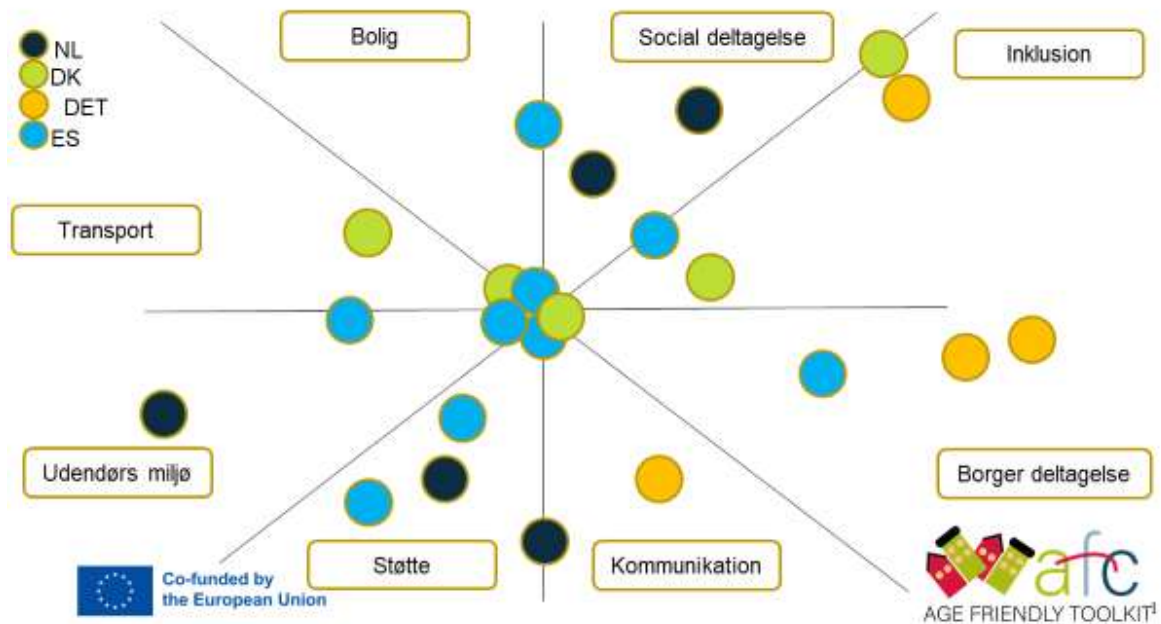
Der blev i alt gennemført 31 dybdegående interviews (figur 1). I Nederlandene og Italien blev der gennemført syv dybdegående interviews hver. I Spanien blev der gennemført tolv dybdegående interviews og i Danmark fem. Interviewene blev gennemført med deltagere med forskellig ekspertise og erfaring inden for de otte områder indenfor rammen for ældrevenlige byer.





FIGUR 1: INTERVIEWS PR. LAND

Figur 2 viser fordelingen af de praksistilfælde, der blev inddraget i første fase af AFC-TOOLKIT-projektet, fordelt på de 8 WHO-områder.



FIGUR 2: INTERVIEWS PR. LAND, PR. WHO-OMRÅDE



I alt 31 eksperter med følgende profiler blev interviewet i projektets første fase:

- Juridisk ekspert
- Ekspert indenfor boligfællesskaber
- Erhvervsmentor.
- Konsulent i AFC-miljøer
- Leder af kommunens sociale tilbud
- Ergoterapeut
- Fysisk træner
- Repræsentant for ældre-organisationer
- Politisk rådgiver for kommunen
- National koordinator for AFC-netværket
- Socialrådgiver
- Koordinator for sociale programmer
- Frivillig i kommunen

VIGTIGSTE RESULTATER

I de næste afsnit vil vi give et første indblik i de vigtigste resultater. En mere udførlig analyse findes i den internationale rapport, som kan findes [her](#). På baggrund af interviews med en lang række interessenter har vi fundet ud af, at den fagprofil, der skal fremme og udvikle aldersvenlige miljøer, skal have viden, færdigheder og holdninger på tre niveauer. For det første skal denne fagprofil vide, hvordan man udvikler fællesskaber og arbejder med forskellige grupper af mennesker og interessenter. For at kunne gøre dette skal den professionelle:

- være i stand til at skabe opmærksomhed om lokalsamfundets prioriteter
- være i stand til at fremme aldersvenlige miljøer gennem netværkssamarbejde og samarbejde med forskellige interessenter
- være i stand til at mobilisere de nødvendige ressourcer til at gennemføre aldersvenlige miljøer

For det andet skal den professionelle være i stand til at arbejde ud fra en personcentreret tilgang, hvilket betyder, at den professionelle i AFC kan målrette pleje og støtte i forhold til den enkeltes behov. Derved sikres det, at borgernes præferencer, behov og værdier er styrende for beslutninger, og at der ydes respektfuld og lydhør pleje og støtte. Med henblik på dette skal den professionelle:

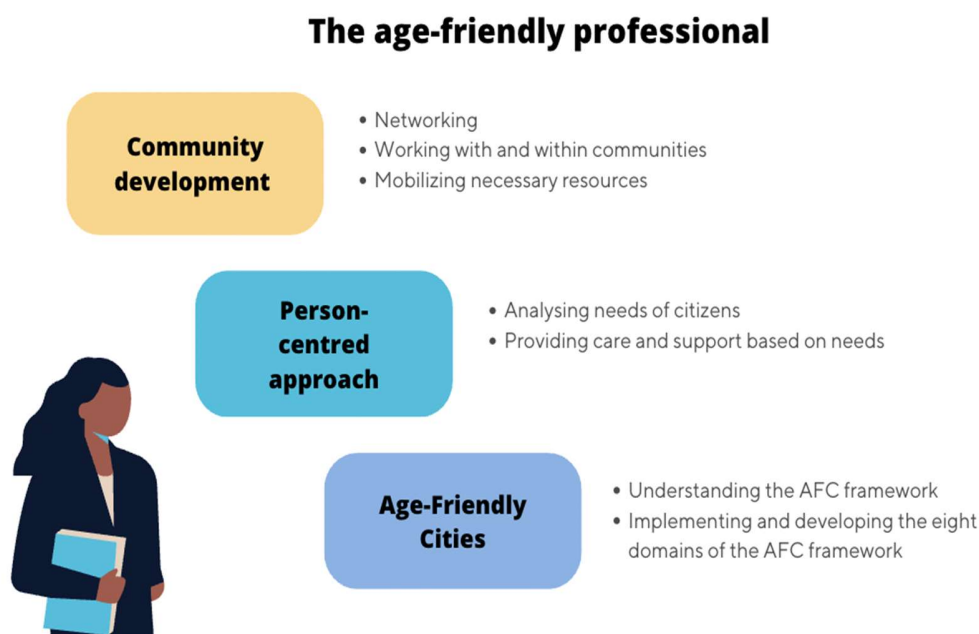
- være i stand til at lytte aktivt og med empati
- være i stand til at analysere ældres behov
- være i stand til at yde pleje og støtte baseret på ældres behov

For det tredje skal AFC-fagfolk forstå rammerne for ældrevenlige byer og have færdigheder, viden og holdninger, der er specifikke for implementering og udvikling af de otte områder i disse rammer. Med henblik herpå skal den professionelle:

- være bekendt med og forstå de otte områder indenfor rammen for ældrevenlige byer
- være i stand til at udforme og gennemføre tiltag for at udvikle og fremme de otte områder indenfor rammen for ældrevenlige byer.



Nedenstående figur giver et overblik over de tre niveauer, som AFC-fagfolk skal beherske for at have den nødvendige viden og de rette færdigheder og holdninger. En mere udførlig analyse og beskrivelse af mere specifikke færdigheder, viden og holdninger findes i den internationale rapport.



FIGUR 3: DEN ALDERSVENLIGE FAGPROFIL

KAPACITETSOPBYGNING

Resultaterne af første fase af AFC-Toolkit-projektet er i overensstemmelse med de kriterier for kapacitetsopbygning, der er defineret af WHO¹, som mener, at

"Udviklingen og gennemførelsen af et AFCC-program kræver ofte, at medarbejdere og praktikere ændrer deres arbejdsvaner, udvikler nye eller finjusterer processer og ser anderledes på offentlige forretninger og aktiviteter."

I dette dokument anbefaler WHO følgende kompetencer hos personale og praktikere:

- **En god forhandler kan vurdere centrale krav fra alle sider** og afgøre, hvilke elementer der kan forhandles, kan prioritere de enkelte siders krav og kan gå ind i drøftelser med viden om, hvordan man styrer samtaler og når til enighed om gensidigt aftalte prioriteter.
- **En god lytter bruger mere tid på at lytte til arbejdskolleger**, partnere eller potentielle partnere end på at tale, da han/hun ved, at det er afgørende at forstå partnerens holdning.

¹ WHO, 2023. [Nationale programmer for aldersvenlige byer og lokalsamfund; en vejledning.](#)



- **En god facilitator kan hjælpe kolleger og partnere med** at udtrykke deres synspunkter og holdninger, kan identificere enighed eller uenighed og hjælpe med at finde løsninger.
- **En god innovator værdsætter innovation og er parat til at prøve nye tilgange** og tage risici ved at sætte spørgsmålstejn ved status quo, observere, eksperimentere og netværke.
- **En god "intraprenør" (intern iværksætter) tager initiativ** og forfølger muligheder, vurderer det politiske miljø strategisk og ser, hvordan man bedst udnytter mulighederne, når de opstår, har iværksætterånd.
- **En kompetent kommunikator** har stærke mundtlige, skriftlige og ikke-skriftlige kommunikationsevner.
- **En person, der er god til at opbygge og vedligeholde relationer, viser**, hvor vigtigt det er at gøre det med teamet og andre sektorer.
- **En "systemtænder" har en holistisk tilgang** til analysen af et systems bestanddele, indbyrdes relationer og hvordan systemer fungerer over tid og i større systemer.
- **En respektfuld person værdsætter mangfoldighed og anerkender** vigtigheden af at trække på en bred vifte af færdigheder.
- **En person, der kan gå på kompromis, erkender**, at det ikke nytter at være ufleksibel i et samarbejde.
- **En person med en stærk politisk indsigt er bevidst om** politik inden for og mellem agenturer og regeringens politiske miljø.

NÆSTE SKRIDT

I projektets næste fase vil der blive afholdt internationale tematiske workshops for at videreudvikle den faglige profil. Desuden vil partnerne på disse workshops fremlægge et første udkast til et potentielt uddannelsesprogram for den aldersvenlige fagperson.

