



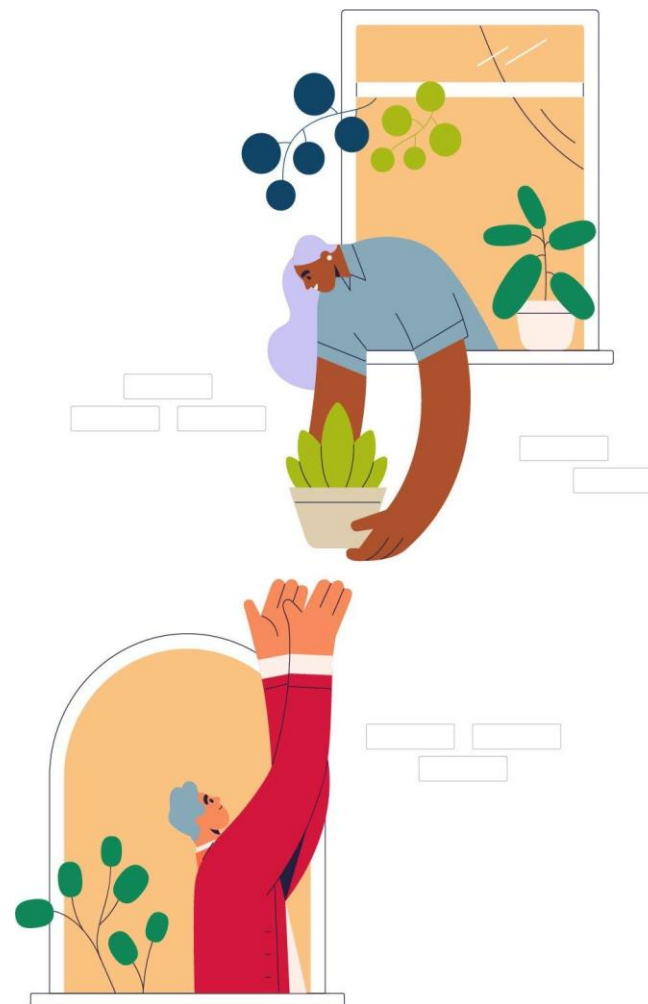
HANDBOEK

OPLEIDINGSCURRICULUM VOOR EEN NIEUW BEROEPSPROFIEL VAN "PROFESSIONAL IN LEEFTIJDVRIENDELIJKE STEDEN".

De steun van de Europese Commissie voor de productie van deze publicatie vormt geen goedkeuring van de inhoud, die uitsluitend de standpunten van de auteurs weergeeft, en de Commissie kan niet verantwoordelijk worden gehouden voor het gebruik van de informatie die dit bevat.

INDEX

INDEX.....	1
INLEIDING.....	2
OPLEIDINGS-CURRICULUM CO-CREËREN.....	3
LEERDOELEN.....	4
HORIZONTALE THEMA'S.....	5
LEERMODULES EN EENHEDEN.....	7
LEEREENHEDEN, INHOUD EN RESULTATEN.....	11
<i>M1. INLEIDING</i>	
<i>M2. GEBOUWDE EN SLIMME OMGEVINGEN</i>	
<i>M3. SOCIALE PARTICIPATIE</i>	
<i>M4. SOCIALE INCLUSIE EN SAMENWERKING</i>	
<i>M5. WERKGELEGENHEID EN MAATSCHAPPELIJKE</i>	
<i>BETROKKENHEID</i>	
<i>M6. STEUN VAN DE GEMEENSCHAP EN COMMUNICATIE</i>	
CONCLUSIES EN VOLGENDE STAPPEN.....	20
WOORDENLIJST.....	21



INLEIDING

Terwijl we de toegenomen levensverwachting vieren, moeten we erkennen dat deze realiteit, in combinatie met de voortdurende Europese en wereldwijde crisis op het gebied van oorlogen, economie, milieu en gezondheid, nieuwe uitdagingen stelt - en in de komende jaren zal stellen - voor zowel leeftijdsvriendelijke steden als onderwijssystemen.

Binnen deze context zijn belanghebbenden in beroepsonderwijs en -opleiding het erover eens dat de eisen van een lange levensduur en demografische overgang het cultiveren van nieuwe professionele rollen en vaardigheden vereisen.

Als antwoord op deze behoeften heeft het AGE-FRIENDLY TOOLKIT project een opleidingscurriculum geformuleerd voor een baanbrekende rol: de "Reference Professional for Inclusive Ageing in Age-Friendly Cities" en een verzameling toegankelijke leermiddelen geproduceerd (leerinhoud en educatieve app).

Deze hulpmiddelen zijn bedoeld om te worden geïntegreerd in beroepsonderwijs- en -opleidingssystemen en blijven vrij toegankelijk op het internet.

In dit document vindt de lezer een samenvatting van het opleidingscurriculum van het project, dat de basis vormt voor de voorbereiding van de leerinhoud en het trainingsmateriaal dat in de tweede fase van dit project zal worden ontwikkeld.

Deze producten zullen gratis online beschikbaar zijn. Deze resultaten worden voorgelegd aan de besluitvormers op het gebied van onderwijs en opleiding in de deelnemende landen, zodat ze kunnen worden gebruikt door studenten, professionals en in nationale programma's voor beroepsonderwijs en -opleiding.

Onze fysieke en sociale omgevingen hebben aanzienlijke invloed op hoe we veroudering ervaren en de kansen die het met zich meebrengt. Omgevingen die vriendelijk zijn voor alle leeftijden zijn ontworpen om inclusief te zijn en ondersteunend voor mensen van alle leeftijden, met speciale aandacht voor de behoeften van ouderen. Deze omgevingen streven ernaar actief ouder worden, sociale participatie en onafhankelijkheid te bevorderen, waarbij diverse capaciteiten en voorkeuren van individuen naarmate ze ouder worden, worden erkend. Leeftijdsvriendelijke steden en gemeenschappen verbeteren de toegang tot essentiële diensten en stellen mensen in staat te zijn en te doen wat ze waarderen. [Nationale programma's voor leeftijdsvriendelijke steden en gemeenschappen.](#)



OPLEIDINGS- CURRICULUM CO- CREËREN

Het opleidingscurriculum in dit document is het resultaat van een uitgebreid co-creatief proces. Tijdens de ontwikkeling van het opleidingscurriculum zijn experts en professionals op het gebied van veroudering op verschillende manieren geraadpleegd.

Op basis van 31 diepte-interviews met experts stelden de partners 5 nationale rapporten op die resulteerden tot een internationaal slotdocument waarin de belangrijkste conclusies uit deze interviews werden samengevat.

De partners hielden vervolgens internationale workshops met experts uit alle domeinen van leeftijdsvriendelijke steden om een eerste ontwerp van het opleidingscurriculum en het beroepsprofiel voor "Reference Professional for Inclusive Ageing in Age-Friendly Cities" te bespreken.

De workshops behandelden de vaardigheden, kennis en houding die een professional nodig heeft om thematische gebieden met betrekking tot leeftijdsvriendelijke omgevingen te ontwikkelen en te promoten.

Kwalificatieniveau

Binnen het AFC-Toolkit project zullen we onderwijsmateriaal ontwikkelen met een verwijzing naar het Europees Kwalificatiekader.

Doel

De belangrijkste doelstellingen van het project zijn het formuleren van een opleidingscurriculum voor professionals die leeftijdsvriendelijke omgevingen op lokaal niveau willen promoten en ontwikkelen.

Doelgroepen

- Docenten, opleiders en studenten in programma's voor beroepsonderwijs en -opleiding.
- Besluitvormers op het gebied van beroepsonderwijs en -opleiding.
- Gemeenten die werken aan de implementatie van een strategie voor leeftijdsvriendelijke steden.
- Ouderenorganisaties en NGO's die werken aan een leeftijdsvriendelijke omgeving en inclusieve gemeenschappen.
- Aanbieders van beroepsonderwijs en -opleiding: een school, instituut of andere organisatie die beroepsonderwijs en -opleiding aanbiedt in een combinatie van leren op school en een sterke werkcomponent (stages).
- Zorgverleners en sociale diensten op lokaal niveau
- Formele en informele zorgverleners.
- Vrijwilligers in gemeenten en maatschappelijke organisaties.
- Ouderen en hun familie.



LEERDOELEN

Het opleidingscurriculum bestaat uit vijf modules gebaseerd op de domeinen van het concept van leeftijdsvriendelijke steden. Na het voltooien van alle modules van dit opleidingscurriculum zullen cursisten begrijpen en/of in staat zijn om:

- **gebouwde en slimme omgevingen** die ouderen ondersteunen bij het ouder worden door het ontwikkelen en uitvoeren van leeftijdsvriendelijke projecten te bevorderen en ontwikkelen.
- **sociale participatie** te bevorderen en stimuleren om het welzijn en de levenskwaliteit van ouderen te ondersteunen door gebruikersvriendelijk ontwerp te promoten, de participatie van ouderen in projecten te vergemakkelijken en hen aan te moedigen om samen met lokale overheden, maatschappelijke organisaties en andere belanghebbenden deel te nemen aan co-creatieactiviteiten.
- de **sociale inclusie** van ouderen in de samenleving, te bevorderen en stimuleren waarbij ouderen worden erkend als waardevolle leden van de samenleving en waarbij de ontwikkeling van campagnes betreffende nieuwe modellen van participatie, besluitvorming en bestuur in het kader van samenwerking en coproductie tussen individuen, maatschappelijke organisaties en lokale overheden in AFC wordt ondersteund.
- leeftijdsvriendelijke initiatieven en activiteiten te bevorderen door in te gaan op de vraag "waarom moeten we ouderen betrekken bij de besluitvorming in een vergrijzende samenleving?".
- **burgerparticipatie en werkgelegenheid** van ouderen te bevorderen door een reeks factoren te activeren, zoals motivatie, genderbenadering, toegankelijkheid en samenwerking, die de deelname van ouderen aan besluitvorming en burgerparticipatie op lokaal niveau vergemakkelijken.
- diensten te bevorderen en ontwikkelen gebaseerd op de behoeften en wensen van ouderen in de gemeenschap door een **persoonsgerichte aanpak te hanteren**.
- **samenwerking** te bevorderen en ontwikkelen tussen belanghebbenden die een fundamentele rol spelen bij het bevorderen en ontwikkelen van een leeftijdsvriendelijke omgeving.
- een duidelijke communicatiestrategie te ontwikkelen die samenwerking, medewerking, participatie en betrokkenheid van ouderen en andere belanghebbenden bij leeftijdsvriendelijke omgevingen bevordert.
- leeftijdsvriendelijke omgevingen en projecten te **monitoren en evalueren** in overeenstemming met de principes van betrokkenheid en begrip, strategische planning, evaluatie en actie, en implementatie, zoals beschreven in het WHO-rapport "AFE in Europe: creation of Age-Friendly environments" en AFE-INNOVNET Social Economic and Environmental Impact Tool (SEE-IT) *.

HORIZONTALE THEMA'S

Werken aan leeftijdsvriendelijke omgevingen houdt in dat je te maken krijgt met verschillende horizontale thema's die essentieel zijn om het trainingsmateriaal te begrijpen en die transversaal relevant zijn voor alle leermodules.

1. **Toegankelijkheid.** Toegankelijkheid is de eigenschap van een product, een dienst, een omgeving die door iedereen gebruikt kan worden, zonder barrières. Het toegankelijkheidsbeginsel kan wettelijk of in een verdrag worden vastgelegd en vervolgens in detail worden gespecificeerd in verplichte of vrijwillige internationale of nationale regelgeving, normen of codes.
2. **Leeftijdsvriendelijke omgevingen.** Omgevingen die gezond en actief ouder worden bevorderen door het opbouwen en in stand houden van intrinsieke capaciteiten gedurende het hele leven en door een groter functioneel vermogen mogelijk te maken voor iemand met een bepaald niveau van capaciteiten. Omgevingen omvatten iemands thuis, gemeenschap en bredere samenleving, en alle factoren daarbinnen zoals de gebouwde omgeving, mensen en hun relaties, houdingen en waarden, gezondheids- en sociaal beleid, de systemen die hen ondersteunen en de diensten die ze implementeren.
3. **Leeftijdsvriendelijk beleid.** Beleid dat gezond en actief ouder worden bevordert door het opbouwen en behouden van intrinsieke capaciteiten gedurende het hele leven. Intrinsieke capaciteiten omvatten alle mentale en fysieke capaciteiten die een persoon kan aanspreken en omvatten het vermogen om te lopen, te denken, te zien, te horen en te onthouden. Het niveau van intrinsieke capaciteiten wordt beïnvloed door verschillende factoren zoals de aanwezigheid van ziekten, verwondingen en leeftijd gerelateerde veranderingen (WHO).
4. **Ageïsme en misbruik.** Ageïsme zijn vooroordelen, stereotypen en discriminatie op grond van leeftijd. Misbruik is een eenmalige of herhaalde handeling, of een gebrek aan gepaste actie, die plaatsvindt binnen een relatie waarin een verwachting van vertrouwen bestaat en die schade of verdriet veroorzaakt bij oudere mensen.
5. **Veroudering.** Dit is het proces van geleidelijke verandering van de biologische, psychologische en sociale structuren van individuen. Gezond ouder worden gaat over het creëren van de omgeving en de mogelijkheden die mensen in staat stellen om hun leven lang te zijn en te doen waar ze waarde aan hechten. Iedereen kan gezond ouder worden ervaren. Vrij zijn van ziekte of gebrek is geen vereiste voor gezond ouder worden, aangezien veel ouderen een of meer gezondheidsproblemen hebben die, als ze goed onder controle zijn, weinig invloed hebben op hun welzijn (WHO).
6. **Agency en levenskwaliteit.** Het gevoel van agency verwijst naar het gevoel van controle over acties en de gevolgen ervan. Naarmate mensen ouder worden, wordt hun levenskwaliteit grotendeels bepaald door hun vermogen om hun autonomie en onafhankelijkheid te behouden en in een leeftijdsvriendelijke omgeving te leven.
7. **Klimaatverandering.** Extreme weersomstandigheden en de effecten daarvan op de gezondheid zijn al een prioriteit. In het licht van zowel een groeiend aandeel 65-plussers als de voortdurende migratie naar steden, is het sterfterisico potentieel hoog.



8. **Communicatie en netwerken.** Dit omvat talen, tekstweergave, braille, tactiele communicatie, grootletterdruk en toegankelijke multimedia.
9. **Culturele gevoeligheid.** Het aanbieden van gerichte activiteiten voor bepaalde groepen - zoals etnische minderheden - wordt beschouwd als een ingang naar gemeenschapsparticipatie.
10. **Digitale technologieën.** Digitale technologieën doordringen ons leven en zijn voor veel mensen een belangrijk onderdeel van het dagelijks leven. Ze kunnen een waardevolle bondgenoot zijn om met bepaalde uitdagingen om te gaan of kunnen een uitdaging op zich zijn (of beide tegelijk).
11. **Gezondheid en preventie.** Gezondheid is een toestand van volledig lichamelijk, geestelijk en sociaal welzijn en niet slechts de afwezigheid van ziekte of gebrek" (WHO, 1948). Gezondheid en welzijn zijn essentieel voor iedereen, overal.
12. **Op mensenrechten gebaseerde benadering.** Het is een conceptueel kader voor het proces van menselijke ontwikkeling dat gebaseerd is op internationale mensenrechtennormen en gericht is op het bevorderen en beschermen van mensenrechten.
13. **Intergenerationeel.** Het is datgene wat bestaat of plaatsvindt tussen generaties. Intergenerationele activiteiten hebben het potentieel om sociale participatie effectief te bevorderen en tegelijkertijd leeftijds-segregatie en leeftijdsisme aan te pakken.
14. **Levensloopbenadering.** Dit suggereert dat de gezondheidsresultaten van individuen en de gemeenschap afhankelijk zijn van de interactie van meerdere beschermende en risicofactoren gedurende het hele leven van mensen.
15. **Een leven lang leren.** Activiteiten voor levenslang leren bieden doorlopende mogelijkheden voor persoonlijke ontwikkeling op oudere leeftijd en voor leren in een intergenerationele context.
16. **Geletterdheid.** Geletterdheid is het vermogen om gedrukte en geschreven materialen in verschillende contexten te herkennen, begrijpen, interpreteren, creëren, communiceren en rekenen. Geletterdheid omvat een continuüm van leren om mensen in staat te stellen hun doelen te bereiken, hun kennis en potentieel te ontwikkelen en volledig deel te nemen aan hun gemeenschap en de maatschappij in het algemeen.
17. **Persoonsgerichte benadering.** Bij persoonsgerichtheid gaat het erom de behoeften van het individu centraal te stellen, het gaat erom ervoor te zorgen dat de voorkeuren, behoeften en waarden van mensen op een respectvolle en ontvankelijke manier richting geven aan beslissingen.
18. **Projectmanagement.** Projectmanagement is een gedisciplineerde aanpak voor het plannen, organiseren en controleren van middelen om specifieke doelen te bereiken. Het omvat het overzien van taken, tijdlijnen en budgetten om ervoor te zorgen dat het project succesvol wordt afgerond en aan de verwachtingen van belanghebbenden wordt voldaan.
19. **Vrijwilligerswerk.** Vrijwilligerswerk houdt in dat iemand zijn tijd en vaardigheden bijdraagt zonder geldelijke vergoeding, meestal ten behoeve van een gemeenschap, organisatie of doel, met als doel een positieve impact te hebben. Vrijwilligerswerk is belangrijk voor ouderen omdat het een gevoel van doelgerichtheid geeft, een sociale band creëert en mogelijkheden biedt om hun vaardigheden en ervaring



in te zetten, wat het mentale en emotionele welzijn in hun latere jaren bevordert.

20. **Landelijk - stedelijk.** De dichotomie tussen landelijk en stedelijk geeft de verschillende en contrasterende kenmerken weer tussen landelijke gebieden, meestal gekenmerkt door landbouwactiviteiten en kleinere bevolkingsaantallen, en stedelijke gebieden, gekenmerkt door een hogere bevolkingsdichtheid, industrialisatie en diverse economische activiteiten.



LEERMODULES EN EENHEDEN

Het opleidingscurriculum bestaat uit vijf modules en 22 eenheden. Aan het einde van dit hoofdstuk vind je een tabel met een volledig overzicht van de modules, eenheden en specifieke leerresultaten voor de modules:

- M1. INLEIDING
- M2. GEBOUWDE EN SLIMME OMGEVINGEN
- M3. SOCIALE PARTICIPATIE
- M4. SOCIALE INCLUSIE EN SAMENWERKING
- M5. WERKGELEGENHEID EN MAATSCHAPPELIJKE BETROKKENHEID
- M6. STEUN VAN DE GEMEENSCHAP EN COMMUNICATIE



MODULE 1. INLEIDING - HORIZONTALAAL THEMA'S

Deze module introduceert het concept 'Age-Friendly Cities' dat in 2007 door de WHO werd bedacht. Het verklaart de oorsprong van het concept en het belang ervan met betrekking tot het vergemakkelijken van ouder worden en het introduceert transversale thema's die essentieel zijn voor het begrijpen, promoten en ontwikkelen van leeftijdsvriendelijke steden en gemeenschappen.

Aan het einde van deze module kunnen cursisten:

- Een goed begrip krijgen van het concept van leeftijdsvriendelijke steden (Age-Friendly Cities, AFC)



en het belang ervan inzien om tegemoet te komen aan de behoeften van een vergrijzende samenleving.

- De transversale thema's begrijpen die essentieel zijn voor het bevorderen van een leeftijdsvriendelijke omgeving.



MODULE 2. GEBOUWDE EN SLIMME OMGEVINGEN

Deze module onderzoekt de fysieke leefomgeving van ouderen en omvat huisvesting, buitenruimten, gebouwen en vervoer. Volgens de Wereldgezondheidsorganisatie heeft de leefomgeving een grote invloed op de mobiliteit, onafhankelijkheid en algehele levenskwaliteit van ouderen en beïnvloedt het hun vermogen om "op hun plaats ouder te worden". Aangezien onze maatschappij een digitale transformatie blijft ondergaan, zullen we ons ook verdiepen in de potentiële rol van slimme digitale omgevingen. Een ondersteunende gebouwde en digitale omgeving moet prioriteit geven aan veiligheid, toegankelijkheid en inclusiviteit voor mensen van alle leeftijden en mogelijkheden.

Na het afronden van deze module kunnen cursisten:

- De voordelen identificeren van toegankelijke en betaalbare fysieke en digitale omgevingen in leeftijdsvriendelijke steden en gemeenschappen, rekening houdend met de mogelijkheden in vergrijzende samenlevingen.
- Verschillende middelen beheren om fysieke en digitale omgevingen in leeftijdsvriendelijke steden en gemeenschappen te faciliteren.

- Actief luisteren, samenwerking en empathievaardigheden bevorderen in leeftijdsvriendelijke steden en gemeenschappen, door het vermogen tot co-creatie tussen individuen, maatschappelijke organisaties en lokale overheden te versterken.



MODULE 3. SOCIALE INCLUSIE

Deze leermodule richt zich op het belang van het bevorderen van sociale participatie voor ouderen gedurende hun hele leven. Sociale participatie is niet alleen een fundamenteel recht voor burgers, maar heeft ook belangrijke implicaties voor de samenleving en omvat economische, sociale en milieudimensies. Demografische en sociaaleconomische veranderingen maken een herziening van participatiepatronen noodzakelijk, rekening houdend met veranderende gezins- en maatschappelijke structuren. Leefbaarheidsvriendelijke gemeenschappen spelen een cruciale rol in het faciliteren van sociale participatie, wat ten goede komt aan oudere individuen, beleidsmakers, praktijkmensen en de samenleving.

Na het afronden van deze module kunnen cursisten:

- Ouderen in staat stellen en aanmoedigen om toegang te krijgen tot diverse sociale, culturele en leeractiviteiten, zowel online als offline, door middel van toegankelijke infrastructuur en diensten.
- Mogelijkheden creëren voor alledaagse sociale interacties tussen ouderen, om sociaal isolement en eenzaamheid te voorkomen.
- Ouderen uitrusten met essentiële vaardigheden om vanuit economisch en sociaal oogpunt actief deel te



nemen aan de samenleving en tegelijkertijd hun welzijn, levenskwaliteit en betrokkenheid bij besluitvormingsprocessen in de gezondheidszorg bevorderen.



MODULE 4. SOCIALE INTEGRATIE EN SAMENWERKING

Volgens de Wereldgezondheidsorganisatie verwijst sociale inclusie naar de actieve participatie en betrokkenheid van ouderen in het sociale, culturele, economische en politieke leven van hun gemeenschap. Sociale inclusie is essentieel voor het bestrijden van sociaal isolement en eenzaamheid, veel voorkomende problemen onder ouderen, vooral onder mensen met beperkte mobiliteit of sociale netwerken. Het stelt ouderen ook in staat om verbonden te blijven met hun gemeenschap en een gevoel van doelgerichtheid en waardigheid te behouden in hun latere jaren. Deze module ondersteunt leeftijdsvriendelijke professionals bij het bevorderen van sociale inclusie in gemeenschappen.

Na het afronden van deze module kunnen cursisten:

- Verschillende vormen van sociale uitsluiting en verschillende manieren om die te voorkomen identificeren om inclusie en samenwerking te bevorderen.
- Verschillende middelen beheren om sociale inclusie in leeftijdsvriendelijke steden en gemeenschappen te vergemakkelijken.



MODULE 5. WERKGELEGENHEID EN MAATSCHAPPELIJKE BETROKKENHEID

Deze module gaat over de blijvende bijdragen van ouderen aan hun gemeenschap en benadrukt dat pensionering hun actieve betrokkenheid niet beëindigt. Velen blijven hun familie en gemeenschap onbetaald en vrijwillig steunen, terwijl economische omstandigheden hen soms verplichten lang na hun pensioengerechtigde leeftijd te blijven werken. Bovendien wil een aanzienlijk aantal ouderen hun beroepsleven verlengen en op zoek gaan naar meer op maat gesneden werk- en vrijwilligersmogelijkheden die aansluiten bij hun interesses. Ze pleiten ook voor grotere inspanningen om maatschappelijke betrokkenheid te bevorderen, ondanks de belemmeringen, zoals fysieke obstakels en culturele stigmatisering, die hun deelname aan maatschappelijke activiteiten remmen. Deze module onderzoekt de veelzijdige dimensies van de blijvende betrokkenheid van ouderen en de uitdagingen die ze tegenkomen bij het nastreven van hun doelen.

Na het afronden van deze module kunnen cursisten:

- De voordelen herkennen van actieve betrokkenheid bij leeftijdsvriendelijke steden en gemeenschappen en denken aan de kansen in vergrijzende samenlevingen.
- Middelen beheren om burgerparticipatie en werkgelegenheid in leeftijdsvriendelijke steden en gemeenschappen te versimpelen.
- Burgerparticipatie en werkgelegenheid in leeftijdsvriendelijke steden en gemeenschappen bevorderen door de capaciteit van co-creatie tussen



individuen, sociale organisaties en lokale autoriteiten te versterken.



MODULE 6. GEMEENSCHAPSONDERSTEUNING EN COMMUNICATIE

De module "Gemeenschapsondersteuning en communicatie" in leeftijdsvriendelijke steden legt de nadruk op het creëren van een inclusieve en ondersteunende gemeenschapsumgeving voor oudere burgers, met name voor mensen met dementie en ander hersenletsel. De module richt zich op het verbeteren van

communicatie en ondersteuning voor deze kwetsbare bevolkingsgroep om hun kwaliteit van leven en welzijn te verbeteren.

Na het afronden van deze module kunnen cursisten:

- De voordelen identificeren van ondersteuning, communicatie en informatie op basis van wensen, behoeften en mentale capaciteiten van ouderen die leven met dementie of ander hersenletsel en hun dierbaren.
- Verschillende bronnen beheren om communicatie en informatie te vergemakkelijken voor ouderen die leven met dementie of ander hersenletsel en hun dierbaren.



LEEREENHEDEN, INHOUD EN RESULTATEN



Module 1. Inleiding - Horizontale thema's

EENHEID	INHOUD	LEERRESULTATEN
U0 INLEIDING	<ul style="list-style-type: none"> - Wat je kunt verwachten van dit opleidingscurriculum - Hoe dit opleidingscurriculum is ontwikkeld 	<ul style="list-style-type: none"> - Een goed begrip krijgen van het concept van leeftijdsvriendelijke steden (Age-Friendly Cities, AFC) en het belang ervan inzien om tegemoet te komen aan de behoeften van een vergrijzende samenleving. - De transversale thema's begrijpen die essentieel zijn voor het bevorderen van een leeftijdsvriendelijke omgeving.
U1 HET CONCEPT VAN LEEFTIJDVRIENDELIJKE STEDEN	<ul style="list-style-type: none"> - De context - Achtergrond van het concept leeftijdsvriendelijke steden - De domeinen van het concept leeftijdsvriendelijke steden - Voorbeeld van een leeftijdsvriendelijke stad - Den Haag - Voorbeeld van een leeftijdsvriendelijke stad - Madrid 	
U2 TRANSVERSALE THEMA'S	<ul style="list-style-type: none"> - Wat bedoelen we met een transversaal thema? - Waarom zijn ze belangrijk voor het ontwikkelen en promoten van een leeftijdsvriendelijke omgeving? <p>De transversale thema's.</p>	



Module 2. Gebouwde en slimme omgevingen

EENHEID	INHOUD	LEERRESULTATEN
U3 INTRODUCTIE-MODULE	<ul style="list-style-type: none"> - Inleiding - wat gebouwde en digitale omgevingen zijn en waarom ze belangrijk zijn voor het ontwikkelen van leeftijdsvriendelijke omgevingen 	<ul style="list-style-type: none"> - Identificeer welke aspecten van de fysieke en digitale omgeving essentieel zijn voor het bevorderen van gezond ouder worden, welzijn en



U4 HUISVESTING	<ul style="list-style-type: none"> - Inleiding over huisvesting (waarom huisvesting belangrijk is voor ouderen om ouder te worden) - Ontwerpprincipes - Thuisbenodigdheden - Casestudie: Goede praktijk(en) in leeftijdsvriendelijke huisvesting - De rol van de AFC-professional op het gebied van huisvesting 	<ul style="list-style-type: none"> - levenskwaliteit van ouderen die in de gemeenschap wonen. - Bewustmaken van het belang van toegankelijke, veilige en betaalbare huisvesting, buitenruimten, gebouwen en vervoer om het ouder worden, het welzijn en de levenskwaliteit van ouderen die in de gemeenschap wonen, te bevorderen.
U5 OPENLUCHT-RUIMTEN EN GEBOUWEN	<ul style="list-style-type: none"> - Inleiding - Waarom buitenlocaties en -gebouwen belangrijk zijn - Infrastructuur - Buiten - Openbare gebouwen - Faciliteiten voor gezondheid en welzijn - Informatie - Casestudie: Leeftijdsvriendelijke buitenruimten en gebouwen - De rol van de AFC-professional in het domein van buitenlocaties en gebouwen 	<ul style="list-style-type: none"> - Strategische partnerschappen ondersteunen tussen lokale, regionale en nationale belanghebbenden, zoals overheden, huisvestingsbedrijven, architecten, stadsplanners, winkels en transportaanbieders, om de aandacht te vestigen op gebruikersgericht ontwerp, toegankelijkheid en betaalbaarheid van fysieke en digitale omgevingen. - Actieplannen ontwikkelen gericht op het creëren van toegankelijke en betaalbare gebouwde en slimme omgevingen op lokaal niveau, rekening houdend met de verschillende behoeften en eisen van ouderen.
U6 VERVOER	<ul style="list-style-type: none"> - Inleiding - Transportmiddelen - Informatie en diensten 	<ul style="list-style-type: none"> - Een leeftijdsvriendelijke project implementeren en beheren om leeftijdsvriendelijke fysieke en slimme omgevingen te ontwikkelen. - De gezondheid en het welzijn van ouderen bevorderen door hun toegang tot betaalbare en toegankelijke huisvesting, buitenruimten en vervoer te vergemakkelijken, empathie op te



brengen en te luisteren naar de interesses en behoeften van elke persoon op basis van hun individuele voorkeuren, prioriteiten, levensstijl, sociale gewoonten, praktijken en tradities.

- De verbanden begrijpen tussen huisvesting, buitenruimten en gebouwen en vervoer in termen van toegankelijkheid.
- Begrijpen en in staat zijn om technologieën te implementeren ter ondersteuning van ouderen die in de gemeenschap willen blijven wonen.



Module 3. Maatschappelijke deelname

EENHEID	INHOUD	LEERRESULTATEN
U7 ONDERSTEUNENDE OMGEVINGEN VOOR SOCIALE UITWISSELING IN DE GEMEENSCHAPPEN	<ul style="list-style-type: none"> - De context op het niveau van de EU en de lidstaten - Inleiding - Instrument 1: Een behoefteanalyse uitvoeren - Instrument 2: Het meten van de impact van ondersteunende omgevingen voor sociale uitwisseling - Casestudie 1: De vergaderhoeken, Den Haag (NL) - Casestudie 2: Dementievriendelijke gemeenschappen 	<ul style="list-style-type: none"> - Beschrijf het concept van sociale participatie en identificeer de verschillende sectoren die het omvat, zoals maatschappelijke betrokkenheid, onderwijs en gemeenschapsbetrokkenheid. - Effectieve sociale participatieactiviteiten ontwerpen, ontwikkelen en implementeren die tegemoetkomen aan de behoeften en voorkeuren van verschillende leeftijdsgroepen en demografische groepen binnen de gemeenschap. - Creëer en onderhoud ondersteunende omgevingen die sociale participatie



<p>U8 MOGELIJKHEDEN VOOR MAATSCHAP- PELIJKE PARTICIPATIE VAN OUDEREN</p>	<ul style="list-style-type: none"> - De context op het niveau van de EU en de lidstaten - Inleiding - Instrument 1: Een stapsgewijze handleiding voor initiatieven voor sociale participatie - Instrument 2: Meten van sociale participatie - Casestudie 1: No Alla Solit'Udine (Nee tegen eenzaamheid) - Casestudie 2: Online sociale participatie van ouderen 	<ul style="list-style-type: none"> - aanmoedigen en vergemakkelijken, rekening houdend met fysieke, sociale en psychologische aspecten. - Evalueer en meet de effecten en resultaten van initiatieven op het gebied van sociale participatie in termen van het creëren en in stand houden van leeftijdsvriendelijke gemeenschappen, rekening houdend met factoren als sociale cohesie, welzijn en gemeenschapsontwikkeling. - Deskundig advies en aanbevelingen geven over beleid en programma's gericht op het bevorderen van leeftijdsvriendelijke gemeenschappen door middel van sociale participatie, rekening houdend met de uiteenlopende behoeften van ouderen.
<p>U9 LEVENSLANG LEREN</p>	<ul style="list-style-type: none"> - Inleiding - Persoonlijke ontwikkeling van ouderen stimuleren - Bevordering van de vaardigheden van ouderen (bijv. digitale vaardigheden) - Intergenerationele uitwisseling en wederzijds leren bevorderen - Afname van hersencapaciteit voorkomen - Belemmeringen voor mogelijkheden voor levenslang leren voor ouderen - Casestudie 1: De Sloveense universiteit voor de derde leeftijd - Casestudie 2: Intergenerationele leerprojecten (Servië) 	<ul style="list-style-type: none"> - Bewustmaking en capaciteitsopbouw van leden van de gemeenschap, organisaties en professionals op het gebied van sociale participatie om effectieve en duurzame initiatieven te garanderen. - Samenwerkingsverbanden en partnerschappen opzetten binnen de gemeenschap om collectieve actie te stimuleren en de ontwikkeling van een leeftijdsvriendelijke omgeving te faciliteren door middel van diverse sociale participatieactiviteiten.
<p>U10 INTERVENTIES OP MEERDERE NIVEAUS EN/OF SECTOREN</p>	<ul style="list-style-type: none"> - Inleiding - Opzetten, ontwikkelen en beheren van samenwerkingsverbanden met meerdere belanghebbenden - Voorbeelden van interventies op meerdere niveaus - Voorbeelden van multi sectorale interventies - Goede praktijken 	<ul style="list-style-type: none"> - Prioriteit geven aan een individugerichte, persoonsgerichte aanpak bij het werken met ouderen, waarbij hun unieke behoeften, voorkeuren en aspiraties op het gebied van sociale participatie worden erkend. - Bevorder en faciliteer de betrokkenheid van ouderen in verschillende sectoren, waaronder maatschappelijke betrokkenheid,



- leren, culturele en recreatieve activiteiten en andere mogelijkheden voor participatie.
- Het vergemakkelijken en aanmoedigen van intergenerationale sociale participatie en solidariteit tussen verschillende leeftijdsgroepen, om wederzijds begrip en samenwerking binnen de gemeenschap te bevorderen.



Module 4. Sociale integratie en samenwerking

EENHEID	INHOUD	LEERRESULTATEN
U11 BESTRIJDING VAN LEEFTIJDSDISCRIMINATIE EN SOCIALE UITSLUITING	<ul style="list-style-type: none"> - inleiding en achtergrondkennis - Leeftijdscriminatie bestrijden - Een positief beeld van ouder worden bevorderen en het bewustzijn over verouderingskwesaties vergroten - Mishandeling, verwaarlozing en fraude bij ouderen bestrijden <ul style="list-style-type: none"> - Praktijkvoorbeeld: Voor elke leeftijd. Levenscyclusbenadering 	<ul style="list-style-type: none"> - De verschillende vormen van sociale uitsluiting op latere leeftijd beschrijven. - Vormen van leeftijdscriminatie herkennen. - Vormen van misbruik van ouderen herkennen. - Het belang van solidariteit tussen generaties begrijpen. - De verschillende kwetsbaarheden en kwetsbare situaties herkennen waarmee ouderen kunnen worden geconfronteerd.
U12 SOCIALE INTEGRATIE IN BUURTEN BEVORDEREN	<ul style="list-style-type: none"> - Inleiding. - Gelijkheid tussen en binnen buurten - De tweedeling tussen platteland en stad - Eenzaamheid en isolement voorkomen - Ondersteuning voor verzorgers en gezinnen <ul style="list-style-type: none"> - Casestudie: Sociale inclusie van ouderen bevorderen via welzijnspartijen (SIPPE) 	<ul style="list-style-type: none"> - Richt je op kwetsbare groepen in gemeenschappen en zoek naar de mate van broosheid en kwetsbaarheid. - Positieve beelden van ouderen en ouder worden bevorderen. - Principes van billijkheid bevorderen. - Ouderenmishandeling, -verwaarlozing en -fraude voorkomen en er effectief op reageren.



**U13
NAAR STERKE
GEMEENSCHAP-
PEN**

- Inleiding
- Hoe richt je je op kwetsbare groepen in gemeenschappen?
- De hand reiken aan uitgesloten individuen
- Gemeenschappen versterken
- Interactie aanmoedigen
- Samenwerking tussen generaties
 - Casestudie: Beter ouder worden. Gemeenschapsfonds UK
- Intergenerationele activiteiten vergemakkelijken en sociaal kapitaal en buurtcohesie bevorderen.
- Begrijp ageism, kruip in de huid van een oudere.
- Houd rekening met en werk samen met ouderen vanaf stap één (persoonsgerichte benadering).
- Begrijp de moeilijkheden waarmee oudere mensen te maken hebben.
- De positieve resultaten aantonen van intergenerationele activiteiten en het creëren van sociaal kapitaal in samenhangende buurten.





Module 5. Werkgelegenheid en maatschappelijke betrokkenheid

EENHEID	INHOUD	LEERRESULTATEN
U14 OUDEREN BETAALD WERK: ECONOMISCH LEVEN EN WERK	<ul style="list-style-type: none"> - Inleiding - Vergrijzende beroepsbevolking, economisch leven en werkgelegenheid - Leeftijdsvriendelijke arbeidsmarkten <ul style="list-style-type: none"> - Casestudie: leeftijdsvriendelijke werkgever: Een meer inclusief personeelsbestand creëren¹ 	<ul style="list-style-type: none"> - De vergrijzende beroepsbevolking begrijpen in de context van een flexibele levensloopbenadering, pleiten voor een leeftijdsvriendelijke omgeving en de integratie van oudere werknemers in de arbeidsmarkt. - Strategische partnerschappen ondersteunen, waarbij ondernemersverenigingen, vakbonden en andere organisaties betrokken zijn, om de waarde van seniorentalent en samenwerking tussen generaties op de arbeidsmarkt te promoten en leeftijdsgebonden en stereotype opvattingen over ouderen die nog steeds op de werkvloer heersen, aan te pakken.
U15 ONBETAALD WERK EN VRIJWILLIGERSWERK VAN OUDEREN	<ul style="list-style-type: none"> - Inleiding - Actief ouder worden en economische situatie na pensionering - Actief ouder worden en sociale inclusie in leeftijdsvriendelijke gemeenschappen - Ouderen en onbetaald werk: mantelzorg - Ouderen doen vrijwilligerswerk in leeftijdsvriendelijke steden - Mogelijkheden voor vrijwilligerswerk en een leven lang leren <ul style="list-style-type: none"> - Casestudy: leeftijdsvriendelijk en inclusief vrijwilligerswerkprogramma om isolement en eenzaamheid aan te pakken. Centrum voor beter ouder worden (VK) 	<ul style="list-style-type: none"> - Deelnemen aan een actieplan gericht op het creëren van toegankelijke leeftijdsvriendelijke werkplekken op lokaal niveau, met de verschillende vaardigheden van een vergrijzende beroepsbevolking meegeteld. - Een leeftijdsvriendelijk project implementeren en beheren voor mensen die willen werken na hun pensionering, waarbij mogelijkheden voor



**U16
MAATSCHAPPE-
LIJKE
BETROKKENHEID
VAN OUDEREN**

- Inleiding: institutionele context
- Burgerparticipatie van ouderen in leeftijdsvriendelijke steden en gemeenschappen
- Instrumenten om de maatschappelijke betrokkenheid van ouderen te bevorderen
 - Casestudie: Richtlijnen voor het coproduceren van leeftijdsvriendelijke omgevingen (AFE-INNOVNET)

ondernemerschap en de zilveren economie worden overwogen.

- Bewustmaken van de bijdrage van ouderen aan de samenleving op het gebied van sociale integratie, economische groei door onbetaald werk (mantelzorg) en vrijwilligerswerk in leeftijdsvriendelijke steden en gemeenschappen.
- Actief ouder worden bevorderen door de deelname van ouderen aan vrijwilligersprojecten te vergemakkelijken en hen aan te moedigen om samen met lokale overheden, maatschappelijke organisaties en andere belanghebbenden aan co-creatieactiviteiten deel te nemen.
- De gezondheid en het welzijn van ouderen bevorderen door hun toegang tot vrijwilligerswerk en onbetaalde activiteiten te simplificeren, zich in te leven in en te luisteren naar de interesses en behoeften van elke persoon op basis van hun individuele voorkeuren, prioriteiten, levensstijl, sociale gewoonten, praktijken en tradities.
- Een reeks factoren activeren, zoals motivatie, genderbenadering, toegankelijkheid, samenwerking, enz. die de deelname van ouderen aan besluitvorming en burgerparticipatie op lokaal niveau versimpelen.
- Een strategie voor maatschappelijke betrokkenheid en werkgelegenheid monitoren en evalueren volgens de principes van betrokkenheid en begrip, strategische planning, evaluatie en actie, en implementatie, zoals beschreven in het WHO-rapport "AFE in Europe: creation of Age-Friendly environments".





Module 6. Ondersteuning door en communicatie met de gemeenschap

EENHEID	INHOUD	LEERRESULTATEN
U17 VEROUDERING EN DEMENTIE BEGRIJPEN	<ul style="list-style-type: none"> - Overzicht van het verouderingsproces en de invloed ervan op fysiek, cognitief en sociaal functioneren - Diepgaand begrip van dementie, de soorten, oorzaken, symptomen en progressie ervan - Erkenning van de unieke uitdagingen voor mensen met dementie en hun familie 	<ul style="list-style-type: none"> - De fysieke, cognitieve en sociale veranderingen bij het ouder worden begrijpen, met de nadruk op dementie en andere hersenaandoeningen. - Evidence-based kennis over dementiezorg toepassen, met inbegrip van behandel- en managementstrategieën voor individuen en hun verzorgers.
U18 EVIDENCE-BASED DEMENTIEZORG	<ul style="list-style-type: none"> - Evidence-based benaderingen van dementiezorg, inclusief behandeling en managementstrategieën (farmaceutische en niet-farmaceutische interventies) - Principes en strategieën voor persoonsgerichte zorg om het welzijn en de levenskwaliteit van mensen met dementie te verbeteren <ul style="list-style-type: none"> - Strategieën voor het omgaan met gedrags- en psychologische symptomen bij dementie 	<ul style="list-style-type: none"> - Dementievriendelijke ontwerp-principes toepassen om veilige en inclusieve omgevingen te creëren die de onafhankelijkheid van mensen met dementie bevorderen.
U19 EEN DEMENTIE-VRIENDELIJKE OMGEVING CREËREN	<ul style="list-style-type: none"> - Principes voor het creëren van dementievriendelijke omgevingen - Inzicht in de invloed van de fysieke omgeving op mensen met dementie en strategieën om deze omgeving te optimaliseren ter ondersteuning van hun onafhankelijkheid en welzijn (toegankelijke ruimtes en zintuiglijke stimulatie) - Dementievriendelijke activiteiten <ul style="list-style-type: none"> - Casestudies en praktische voorbeelden van dementievriendelijke omgevingen 	<ul style="list-style-type: none"> - Empathische communicatie tonen, geïndividualiseerde zorgplannen ontwikkelen en samenwerken met multidisciplinaire teams, gemeenschapsorganisaties, lokale overheden, zorgverleners en belangengroepen om persoonsgerichte zorg te bieden aan mensen met dementie.
U20 ONDERSTEUNENDE DIENSTEN EN MIDDELEN VOOR DE GEMEENSCHAP	<ul style="list-style-type: none"> - Bekendheid met beschikbare ondersteunende diensten, programma's en middelen specifiek voor dementiezorg, zoals geheugenklinieken, steungroepen, respijtzorg en gespecialiseerde zorgdiensten (samenwerking met multidisciplinaire teams). <ul style="list-style-type: none"> - Kennis van lokale en nationale hulpbronnen voor mensen met dementie en hun familie 	<ul style="list-style-type: none"> - Opkomen voor de rechten en behoeften van ouderen in leeftijdsvriendelijke steden.



**U21 EFFECTIEVE
COMMUNICATIE**

- Deze unit richt zich op empathische communicatievaardigheden in de omgang met mensen met dementie en hun familie. Het behandelt technieken voor effectieve en meelevende communicatie om de kwaliteit van zorg en ondersteuning te verbeteren.
- Gemeenschaps ondersteunende diensten gebruiken, zoals geheugenklinieken en respijtzorg, om de levenskwaliteit van ouderen met dementie te verbeteren.

CONCLUSIES EN VOLGENDE STAPPEN

Dit boekje beschrijft ons eerste voorstel voor een opleidingscurriculum bestaande uit zes modules en 21 leereenheden voor de "Reference Professional for Inclusive Ageing in Age-friendly Cities". Dit opleidingscurriculum is tot stand gekomen in samenwerking met experts en professionals door middel van interviews en workshops. De volgende stap in dit project is het valideren van dit eerste voorstel met de Task Force Age-Friendly Environments van AGE-Platform Europe.

In lijn met de leerresultaten die zijn vastgelegd in het opleidingscurriculum voor de "Reference Professional for Inclusive Aging in Age-Friendly Cities", zullen de partners een reeks open leermiddelen ontwikkelen en beoordelen.

Deze middelen zullen worden aangeboden via een educatieve applicatie en een eLearning cursus.

Om op de hoogte te blijven van de volgende fasen van dit project, kunt u onze website afctoolkit.eu bezoeken en u aanmelden voor onze nieuwsbrief.



WOORDENLIJST

Opleidingscurriculum. Een opleidingscurriculum is een gestructureerd en georganiseerd plan dat de leerdoelen, inhoud, instructiemethoden, beoordelingsstrategieën en het algemene kader voor een specifiek trainingsprogramma of cursus schetst. Het dient als een routekaart om individuen of groepen door een systematisch leerproces te leiden om de kennis, vaardigheden en competenties te verwerven die nodig zijn om leeftijdsvriendelijke omgevingen te realiseren.

Competentie. Het vermogen om leerresultaten adequaat toe te passen in een bepaalde context (onderwijs, werk, persoonlijke of professionele ontwikkeling). Ofwel, het vermogen om kennis, vaardigheden en persoonlijke, sociale en/of methodologische vaardigheden te gebruiken in werk- of studiesituaties en in professionele en persoonlijke ontwikkeling. Opmerking: competentie is niet beperkt tot cognitieve elementen (waaronder het gebruik van theorie, concepten of stilzwijgende kennis); het omvat ook functionele aspecten (waaronder technische vaardigheden) en interpersoonlijke eigenschappen (bijvoorbeeld sociale of organisatorische vaardigheden) en ethische waarden. Bron: Cedefop; Europees Parlement en Raad van de Europese Unie, 2008.

Levenslang leren. Alle leeractiviteiten die gedurende het hele leven worden ondernomen met het doel kennis, vaardigheden / competenties en/of kwalificaties om persoonlijke, sociale en/of professionele redenen te verbeteren. Bron: Cedefop, 2003.

Leerresultaat / leerprestaties. Reeks kennis, vaardigheden en/of competenties die een individu heeft verworven en/of kan aantonen na voltooiing van een formeel of informeel leerproces, of verklaringen over wat een lerende weet, begrijpt en kan doen na voltooiing van leerprocessen, die worden gedefinieerd in termen van kennis, vaardigheden en competentie. Bron: Cedefop, 2008.

Kwalificatie. Een officieel bewijs (bijv. certificaat, diploma) van voltooiing dat de succesvolle voltooiing van een onderwijs- of trainingscursus erkent, of bevredigende prestaties in een test of examen; en/of de vereisten voor een individu om een beroep te betreden of daarin vooruit te komen. Bron: Cedefop, 2003.

Vaardigheid. Het vermogen om kennis toe te passen en knowhow te gebruiken om taken uit te voeren en problemen op te lossen. Bron: Cedefop; Europees Parlement en Raad van de Europese Unie, 2008

Behoeften aan vaardigheden. Vraag naar bepaalde soorten kennis en vaardigheden op de arbeidsmarkt (totale vraag binnen een land of regio, economische sector, enz.) Opmerkingen: Analyse van vaardigheidsbehoeften (ook wel identificatie van vaardigheidsbehoeften genoemd) is gericht op het identificeren van lacunes en tekorten aan vaardigheden, het anticiperen op vaardigheidsbehoeften en het beoordelen van het vermogen van kwalificatiesystemen (onderwijs- en opleidingsvoorzieningen, financieringsregelingen, enz.) om aan de behoeften van de economie te voldoen; anticipatie op vaardigheidsbehoeften is het proces van het identificeren van vaardigheden die de economie op korte, middellange of langere termijn nodig zal hebben; vaardigheidsprognoses maken een schatting van de vraag naar vaardigheden (banen) en/of het aanbod van vaardigheden (arbeidskrachten) die op korte, middellange of lange termijn beschikbaar zullen zijn. Bron: Cedefop, 2010.



DOCUMENTATION

WORLD HEALTH ORGANIZATION (WHO)

- ✚ National programmes for age-friendly cities and communities: toolkit. <https://www.who.int/teams/social-determinants-of-health/demographic-change-and-healthy-ageing/age-friendly-environments/national-programmes-afcc>
- ✚ Age-friendly environments in Europe. A handbook of domains for policy action. (2017): <https://apps.who.int/iris/bitstream/handle/10665/334251/9789289052887-eng.pdf>
- ✚ Age-friendly environment. <https://www.who.int/teams/social-determinants-of-health/demographic-change-and-healthy-ageing/age-friendly-environments>
- ✚ Age-friendly Environments Mentorship Programme (MENTOR-AFE). <https://extranet.who.int/agefriendlyworld/mentor-afe/>
- ✚ WHO Creating age-friendly environments in Europe A tool for local policy-makers and planners. A tool for local policy-makers and planners. (2016). <file:///F:/D/Down/WHO-EURO-2020-1088-40834-55192-eng-1.pdf>

