



FOLLETO INFORMATIVO

CURRÍCULO FORMATIVO PARA UN NUEVO PERFIL DE "PROFESIONAL DE REFERENCIA PARA EL ENVEJECIMIENTO INCLUSIVO EN LAS CIUDADES AMIGABLES CON LAS PERSONAS MAYORES"

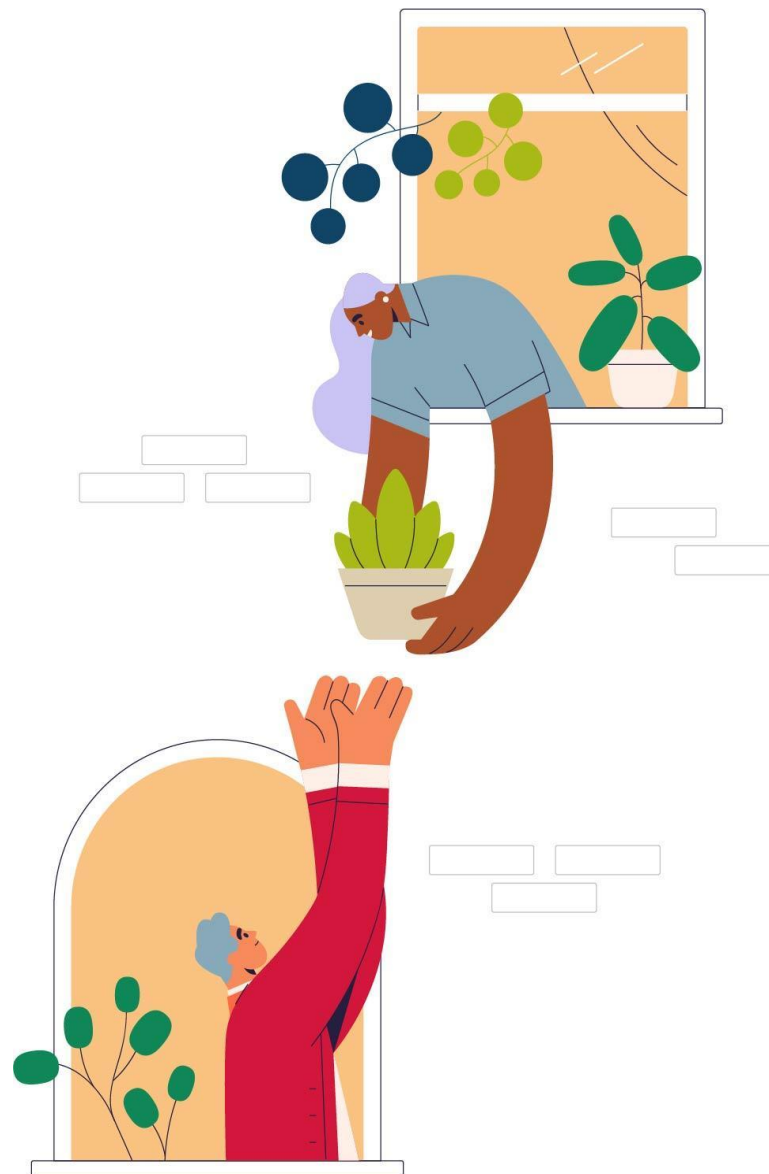
AFC-TOOLKIT. RECURSOS EDUCATIVOS ABIERTOS PARA LAS CIUDADES AMIGABLES CON LAS PERSONAS MAYORES. ERASMUS+ GA n° 2022-1-ES01-KA220-VET-000085664. <https://www.afctoolkit.eu/>

El apoyo de la Comisión Europea a la elaboración de esta publicación no constituye una aprobación de su contenido, que refleja únicamente las opiniones de los autores, y la Comisión no se hace responsable del uso que pueda hacerse de la información aquí difundida.

ÍNDICE

INTRODUCCIÓN	2
CURRÍCULO FORMATIVO	3
OBJETIVOS DE APRENDIZAJE	4
TEMAS TRANSVERSALES	5
MÓDULOS Y UNIDADES DE APRENDIZAJE	8
<i>MÓDULO 1. INTRODUCCIÓN - TEMAS TRANSVERSALES</i>	8
<i>MÓDULO 2. ENTORNOS FÍSICOS E INTELIGENTES</i>	8
<i>MÓDULO 3. PARTICIPACIÓN SOCIAL</i>	9
<i>MÓDULO 4. INCLUSIÓN SOCIAL Y COOPERACIÓN</i>	9
<i>MÓDULO 5. EMPLEO Y COMPROMISO CÍVICO</i>	9
<i>MÓDULO 6. APOYO COMUNITARIO Y COMUNICACIÓN</i>	10
UNIDADES DE APRENDIZAJE, CONTENIDOS Y RESULTADOS	11
CONCLUSIONES Y PRÓXIMOS PASOS	20
GLOSARIO	21
DOCUMENTACIÓN	22

Socios del proyecto:



INTRODUCCIÓN

Al mismo tiempo que celebramos el aumento de la esperanza de vida, debemos reconocer que esta realidad, junto con las actuales crisis europeas y mundiales que abarcan las guerras, la economía, el medio ambiente y la salud, plantean nuevos retos para las ciudades y comunidades amigables con las personas mayores y para los sistemas educativos y de formación profesional.

Las organizaciones sociales y las entidades implicadas en la educación y formación profesional en el ámbito europeo (EFP) coinciden en señalar la importancia de disponer de perfiles y competencias profesionales para abordar los retos derivados del envejecimiento, la longevidad y la transición demográfica.

En ese sentido, el proyecto AGE-FRIENDLY TOOLKIT ha diseñado un currículo formativo para el nuevo perfil de " *Profesional de referencia para el envejecimiento inclusivo en ciudades amigables con las personas mayores* " y propone un grupo de recursos educativos abiertos, disponibles de forma gratuita en dispositivos móviles, a través de plataformas educativas. Dichos recursos podrán ser incorporados en los programas de educación y formación profesional en los países participantes en este proyecto.

En el documento que se presenta a continuación, el lector encontrará información útil sobre el currículo formativo propuesto en el proyecto AFC-Toolkit. Dicho CV formativo servirá de referencia para el desarrollo de contenidos y materiales educativos en la segunda fase de este proyecto.



“El entorno físico y social en el que vivimos tiene una gran influencia en nuestra forma de envejecer. Los entornos amigables con las personas mayores son entornos diseñados para incluir y apoyar a personas de todas las edades, con especial atención a las necesidades de las personas mayores. Estos entornos pretenden promover el envejecimiento activo y saludable, la participación social, la autonomía e independencia, al tiempo que reconocen las diversas capacidades y preferencias de las personas a medida que envejecen. Las ciudades y comunidades amigables con las personas mayores mejoran el acceso a servicios clave y permiten a las personas ser y hacer lo que valoran”. [Programas nacionales para ciudades y comunidades amigables con los mayores.](#)

CURRÍCULO FORMATIVO

El currículo formativo “Profesional de referencia para el envejecimiento inclusivo en ciudades amigables con las personas mayores” es el resultado de un amplio proceso de co-creación, donde se ha consultado con expertos y profesionales en el ámbito del envejecimiento, la longevidad y la transición demográfica en varios países europeos.

Durante la primera fase del proyecto, los socios han realizado 31 entrevistas en profundidad con expertos en los países participantes. El resultado está disponible en 5 informes nacionales y un informe internacional, que identifican las competencias clave, necesarias para el desarrollo de entornos amigables con las personas mayores.

Así mismo, los socios han organizado seis talleres temáticos internacionales con expertos con el objetivo de definir los contenidos de un currículo formativo que facilitará la formación de un nuevo perfil para el desarrollo de entornos amigables con las personas mayores. Esta propuesta tiene en consideración los temas transversales y los resultados de aprendizaje esperados al finalizar el proceso formativo.

El resultado de la primera fase del proyecto ha permitido, por tanto, identificar una propuesta de CV formativo con las habilidades, conocimientos y actitudes necesarios para promover ciudades y comunidades inclusivas en los diferentes ámbitos del envejecimiento en los países participantes.



Nivel de cualificación

En el proyecto AFC-Toolkit se desarrollan un grupo de recursos educativos con referencia al Marco Europeo de Cualificaciones.

Objetivo

El objetivo principal del proyecto es definir un currículo formativo para profesionales que deseen promover y desarrollar entornos amigables con las personas mayores en el ámbito local.

Grupos destinatarios

- Profesores, formadores y alumnos de programas de educación y formación profesional (EFP).
- Responsables de la toma de decisiones en el ámbito de la educación y formación profesional.
- Municipios que trabajan en la aplicación de una estrategia de ciudades amigables con las personas mayores.
- Organizaciones de personas mayores y ONG que trabajan en entornos amigables con las personas mayores y comunidades inclusivas.
- Proveedores de EFP: instituciones educativas, centros de formación profesional y otras instituciones que ofrecen cursos de aprendizaje teórico y prácticas en centros de trabajo.
- Profesionales sociosanitarios y en servicios sociales a nivel local
- Personas cuidadoras en el ámbito de los cuidados de larga duración.
- Voluntarios en municipios y organizaciones sociales.
- Las personas mayores y sus familias.

OBJETIVOS DE APRENDIZAJE

El currículo formativo consta de seis módulos, centrados en los ámbitos del concepto de ciudades amigables con las personas mayores. Tras completar todos los módulos de esta propuesta formativa, los alumnos serán capaces de:

- Promover y desarrollar **entornos físicos e inteligentes** que apoyen a los adultos mayores a envejecer en su lugar mediante el desarrollo y la implementación de proyectos amigables con la edad.
- Promover y fomentar la **participación social** para apoyar el bienestar y la calidad de vida de los mayores promoviendo un diseño fácil de usar, facilitando su inclusión en los proyectos y animándoles a participar en actividades de co-creación junto con las autoridades locales, las organizaciones sociales y otras partes interesadas.
- Promover y fomentar la **inclusión social de los adultos** mayores en la sociedad reconociendo a los adultos mayores como miembros valiosos de la sociedad y apoyando el desarrollo de campañas relativas a nuevos modelos de participación, toma de decisiones y gobernanza en el marco de la cooperación y la coproducción entre individuos, organizaciones sociales y autoridades locales.
- Promover iniciativas y actividades favorables a las personas mayores abordando la pregunta "¿por qué necesitamos implicar a las personas mayores en la toma de decisiones en una sociedad que envejece?".
- Promover el **compromiso cívico y el empleo** de los adultos mayores activando una serie de factores que faciliten su participación en la toma de decisiones y en el compromiso cívico a nivel local, como son la motivación, el enfoque de género, la accesibilidad, y el trabajo en equipo, entre otros.
- Promover y desarrollar servicios basados en las necesidades y deseos de las personas mayores de la comunidad adoptando un **enfoque centrado en la persona**.
- Fomentar y desarrollar la **cooperación y la colaboración** entre las organizaciones interesadas que desempeñan un papel fundamental en la promoción y el desarrollo de entornos adaptados a las personas mayores.
- Desarrollar una estrategia de **comunicación** clara que fomente la colaboración, la cooperación, la participación y el compromiso de los adultos mayores y otras partes interesadas en los entornos adaptados a las personas mayores.
- **Supervisar y evaluar** los entornos y proyectos amigables con las personas mayores de acuerdo con los principios de compromiso, comprensión empática, planificación estratégica, evaluación y acción. En este sentido, se consideran los criterios recomendados en el informe de la OMS "Entornos adaptados a las personas mayores en Europa: creación de entornos adaptados a las personas mayores" y en la Herramienta de Impacto Socioeconómico y Medioambiental AFE-INNOVNET (SEE-IT) *.

TEMAS TRANSVERSALES

Trabajar en entornos amigables con las personas mayores implica abordar una serie de temas transversales relevantes, que son clave en la creación de contenidos y se encuentran en todos los módulos y unidades formativas que se proponen en este proyecto. Los temas transversales son los siguientes:

1. **Accesibilidad.** La accesibilidad es una característica de un producto, un servicio, un entorno que puede ser utilizado por todas las personas, sin barreras. El principio de accesibilidad puede establecerse en una ley o en un tratado, y desarrollarse posteriormente en reglamentos, con carácter obligatorio o voluntario.
2. **Entornos amigables con las personas mayores.** Entornos que fomentan un envejecimiento activo y saludable mediante la creación y el mantenimiento de la capacidad intrínseca a lo largo de la vida¹. Los entornos amigables con las personas mayores incluyen el propio hogar, la comunidad y la sociedad en general, y todos los factores que los componen, como el entorno físico, las relaciones interpersonales, las actitudes y los valores, las políticas sanitarias y sociales, los sistemas que los apoyan y los servicios que aplican.
3. **Políticas facilitadoras del envejecimiento activo y saludable.** Políticas que fomentan un envejecimiento activo y saludable mediante y el mantenimiento de la capacidad intrínseca a lo

largo de la vida. La capacidad intrínseca comprende todas las habilidades físicas y mentales de las que puede hacer uso una persona, como son la capacidad de caminar, pensar, ver, oír y recordar. En la capacidad intrínseca influyen varios factores, como la presencia de enfermedades, lesiones y cambios relacionados con la edad (OMS).

4. **Edadismo y abuso.** El término edadismo comprende el prejuicio, el estereotipo y la discriminación por motivos de edad. El abuso es un acto único o repetido, o la falta de acción apropiada, que ocurre dentro de cualquier relación en la que existe una expectativa de confianza que causa daño o angustia a las personas mayores.
5. **Envejecimiento.** Es el proceso de cambio progresivo de las estructuras biológicas, psicológicas y sociales de las personas. El envejecimiento saludable consiste en crear entornos y oportunidades que permitan a las personas ser y hacer lo que valoran a lo largo de su vida. Todo el mundo puede envejecer de forma saludable. Estar libre de enfermedades o dolencias no es un requisito para un envejecimiento saludable, ya que muchos adultos mayores tienen una o más afecciones de salud que, cuando están bien controladas, influyen poco en su bienestar (OMS).
6. **Autonomía y calidad de vida.** El término autonomía se refiere a la sensación de control sobre las acciones y sus consecuencias. A medida que las personas envejecen, su calidad de vida

¹ OMS [Envejecimiento Saludable](#).

viene determinada en gran medida por su capacidad para mantener su autonomía y su independencia y vivir en entornos adaptados a su edad.

7. **Emergencia climática.** Las condiciones meteorológicas extremas y sus efectos sobre la salud son una prioridad. Actualmente, se considera que el riesgo de mortalidad es potencialmente alto para las personas mayores de 65 años.
8. **Comunicación y redes que** incluye la heterogeneidad y diversidad de situaciones de las personas mayores, considerando diferentes idiomas, visualización de textos, sistemas Braille, comunicación táctil, lectura fácil y multimedia accesible.
9. **Sensibilidad cultural.** Se ha considerado que ofrecer actividades específicas para algunos grupos sociales, como las minorías étnicas, es un punto de entrada muy importante a la participación comunitaria.
10. **Digitalización.** Las tecnologías digitales impregnan nuestras vidas y son una parte importante del día a día para muchas personas. Pueden ser un valioso aliado para afrontar algunos retos o pueden ser un reto en sí mismas (o ser ambas cosas a la vez).
11. **Salud y prevención.** La salud y el bienestar son esenciales para todos, en todas partes. En términos de la OMS, "La salud es un estado de completo bienestar físico, mental y social, y no solamente la ausencia de afecciones o enfermedades" (OMS, 1948).
12. **Enfoque basado en los derechos humanos.** Se trata de un marco conceptual para el proceso de desarrollo humano basado en las normas internacionales y dirigidas a promover y proteger los derechos humanos en todos los países del mundo.
13. **Intergeneracional.** Entendido como lo que existe u ocurre entre distintas generaciones. Las actividades intergeneracionales tienen el potencial de promover eficazmente la participación social y, al mismo tiempo, ayudar a atajar la segregación por edades y la discriminación por motivos de edad.
14. **Enfoque basado en el curso de la vida.** Éste sugiere que los resultados de salud de los individuos y la comunidad dependen de la interacción de múltiples factores de protección y riesgo a lo largo de la vida de las personas.
15. **Aprendizaje permanente.** Las actividades de aprendizaje permanente ofrecen opciones continuas para el desarrollo personal en la vejez y para el aprendizaje en un contexto intergeneracional.
16. **Alfabetización.** La alfabetización es la capacidad de identificar, comprender, interpretar, crear, comunicar y calcular, utilizando materiales impresos y escritos asociados a diversos contextos. La alfabetización implica un aprendizaje continuo que permite a las personas alcanzar sus objetivos, desarrollar sus conocimientos y su potencial, y participar plenamente en su comunidad y en la sociedad en general.

17. **Enfoque de atención centrada en la persona.** Centrarse en la persona significa poner la mirada en las necesidades del individuo y garantizar que las preferencias, necesidades y valores de las personas guíen las decisiones de forma respetuosa y receptiva.
18. **Gestión de proyectos.** La gestión de proyectos es un enfoque disciplinado de la planificación, la organización y el control de recursos para alcanzar objetivos específicos. Consiste en supervisar las tareas, los plazos y los presupuestos para garantizar que el proyecto se lleve a cabo con éxito y se cumplan las expectativas de las partes interesadas.
19. **Voluntariado.** El voluntariado es la aportación de tiempo, habilidades y conocimientos de una persona en beneficio de una comunidad, organización o causa, con el objetivo de tener un impacto positivo y sin una compensación monetaria. El voluntariado es importante para los adultos mayores, ya que les proporciona un sentido de propósito, conexión social y oportunidades para contribuir con sus habilidades y experiencia, fomentando el bienestar mental y emocional en esta etapa de la vida.

20. **Rural - urbano.** La dicotomía rural-urbano representa las características distintas y contrastadas entre las zonas rurales, caracterizadas típicamente por actividades agrícolas y poblaciones más pequeñas, y las zonas urbanas, caracterizadas por una mayor densidad de población, industrialización y diversas actividades económicas.



“Una localidad amigable con el envejecimiento es aquella en la que las políticas, los servicios y las estructuras relacionadas con su entorno físico y social, se diseñan y reorganizan para apoyar y permitir a las personas mayores vivir dignamente, disfrutar de una buena salud y continuar participando en la sociedad de manera plena y activa. Y lo hace contando con la opinión, demandas y propuestas de las personas mayores de la localidad, a través de su participación en el proceso de mejora”. [Ciudades Amigables. IMSERSO](#)

MÓDULOS Y UNIDADES DE APRENDIZAJE

El plan de estudios consta de seis módulos y 21 unidades formativas. Al final de esta sección encontrará un cuadro con una descripción completa de los módulos, las unidades y los resultados de aprendizaje en cada módulo:

- MÓDULO 1. INTRODUCCIÓN. TEMAS TRANSVERSALES
- MÓDULO 2. ENTORNOS CONSTRUIDOS E INTELIGENTES
- MÓDULO 3. PARTICIPACIÓN SOCIAL
- MÓDULO 4. INCLUSIÓN SOCIAL Y COOPERACIÓN
- MÓDULO 5. EMPLEO Y COMPROMISO CÍVICO
- MÓDULO 6. APOYO COMUNITARIO Y COMUNICACIÓN



MÓDULO 1. INTRODUCCIÓN. TEMAS TRANSVERSALES

Este módulo formativo presenta el concepto de Ciudades Amigables con las Personas Mayores acuñado por la OMS en 2007. Explica el origen del concepto y su importancia en relación con la facilitación del envejecimiento en el domicilio, e introduce temas transversales, esenciales para comprender, promover y desarrollar ciudades y comunidades amigables con los mayores.

Al finalizar este módulo, los alumnos serán capaces de:

- Adquirir una comprensión global del concepto de Ciudades Amigables con las Personas Mayores (CMA) y reconocer su

importancia a la hora de abordar las necesidades de una sociedad que envejece.

- Reconocer y comprender los temas transversales esenciales para promover Entornos Amigables con las Personas Mayores.



MÓDULO 2. ENTORNOS FÍSICOS E INTELIGENTES

Este módulo explora los entornos físicos de vida de los adultos mayores, abarcando la vivienda, los espacios exteriores, los edificios y el transporte. Según la Organización Mundial de la Salud, los entornos tienen un profundo impacto en la movilidad, la independencia y la calidad de vida en general de las personas mayores, influyendo en su capacidad para "envejecer en casa". Además, como nuestra sociedad sigue experimentando una transformación digital, también se profundizará en el papel de los entornos digitales inteligentes. Un entorno digital favorable debe dar prioridad a la seguridad, la accesibilidad y la inclusión de personas de todas las edades y capacidades.

Tras completar este módulo, los alumnos serán capaces de:

- Identificar los beneficios de los entornos físicos y digitales accesibles y asequibles en ciudades y comunidades amigables con la edad considerando las oportunidades en sociedades que envejecen.
- Gestionar diferentes recursos para facilitar entornos físicos y digitales en ciudades y comunidades amigables con los mayores.
- Promover la escucha activa, el trabajo en equipo y la empatía en las ciudades y comunidades amigables con los mayores,

reforzando la capacidad de cocreación entre individuos, organizaciones sociales y autoridades locales.



MÓDULO 3. PARTICIPACIÓN SOCIAL

Este módulo formativo se centra en la importancia de fomentar la participación social de las personas mayores a lo largo de su vida. La participación social no es sólo un derecho fundamental de los ciudadanos, sino que también tiene implicaciones significativas para la sociedad, abarcando dimensiones económicas, sociales y medioambientales. Los cambios demográficos y socioeconómicos exigen una revisión de las pautas de participación, teniendo en cuenta la evolución de las estructuras familiares y sociales. Las comunidades adaptadas a las personas mayores desempeñan un papel fundamental a la hora de facilitar la participación social, lo que beneficia a las personas mayores, a los responsables políticos, a los profesionales y a la sociedad.

Tras completar este módulo, los alumnos serán capaces de:

- Permitir y animar a los mayores a acceder a diversas actividades sociales, culturales y de aprendizaje, tanto en línea como físicamente, mediante infraestructuras y servicios accesibles.
- Crear oportunidades para las interacciones sociales cotidianas entre las personas mayores, previniendo el aislamiento social y la soledad.
- Dotar a las personas mayores de las habilidades esenciales para participar activamente en la sociedad desde un punto de vista económico y social, promoviendo al mismo tiempo su bienestar, calidad de vida e implicación en los procesos de toma de decisiones sanitarias.



MÓDULO 4. INCLUSIÓN SOCIAL Y COOPERACIÓN

Según la Organización Mundial de la Salud (OMS), la inclusión social se refiere a la participación e implicación activas de las personas mayores en la vida social, cultural, económica y política de sus comunidades. Es esencial para combatir el aislamiento social y la soledad, problemas habituales entre las personas mayores, sobre todo las que tienen movilidad o redes sociales limitadas. También permite a las personas mayores permanecer conectadas a sus comunidades y mantener un sentido de propósito y dignidad en sus últimos años. Este módulo ayudará a los profesionales que trabajan con personas mayores a promover la inclusión social en las comunidades.

Tras finalizar este módulo, los alumnos serán capaces de:

- Identificar las distintas formas de exclusión social y las distintas maneras de prevenirla para fomentar la inclusión y la cooperación.
- Gestionar diferentes recursos para facilitar la inclusión social en ciudades y comunidades amigables con los mayores.



MÓDULO 5. EMPLEO Y COMPROMISO CÍVICO

Este módulo formativo profundiza en las contribuciones duraderas de los mayores a sus comunidades, haciendo hincapié en que la jubilación no supone el fin de su participación activa. Muchos siguen prestando apoyo voluntario y no remunerado a sus familias y comunidades, mientras que, en ocasiones, las circunstancias económicas a veces les obligan a permanecer en la población activa mucho después de la edad de jubilación. Además, un número significativo de personas mayores expresan su deseo de prolongar su vida laboral y buscan

oportunidades de empleo y voluntariado más adaptadas a sus intereses. También abogan por mayores esfuerzos para promover el compromiso cívico, a pesar de encontrar barreras, como obstáculos físicos y estigmatización cultural, que dificultan su participación en actividades comunitarias. Este módulo explora las distintas dimensiones del compromiso continuado de los adultos mayores y los retos a los que se enfrentan en la consecución de sus objetivos.

Tras finalizar este módulo, los alumnos serán capaces de:

- Identificar las ventajas de participar activamente en ciudades y comunidades amigables con las personas mayores, teniendo en cuenta las oportunidades que ofrecen las sociedades que envejecen.
- Gestionar diferentes recursos para facilitar la participación cívica y el empleo en ciudades y comunidades adaptadas a las personas mayores.
- Promover el compromiso cívico y el empleo en ciudades y comunidades amigables con los mayores, a través del fortalecimiento de la capacidad de cocreación entre individuos, organizaciones sociales y autoridades locales.



MÓDULO 6. APOYO COMUNITARIO Y COMUNICACIÓN

El Módulo "Apoyo Comunitario y Comunicación" en ciudades amigables con los mayores hace hincapié en la creación de un entorno comunitario inclusivo y de apoyo para los ciudadanos mayores, en particular para aquellos que viven con demencia y otras lesiones cerebrales. El módulo se centra en potenciar la comunicación y el apoyo a esta población vulnerable para mejorar su calidad de vida y su bienestar.

Tras finalizar este módulo, los alumnos serán capaces de:

- Identificar las ventajas de orientar el apoyo, la comunicación y la información en función de los deseos, las necesidades y las capacidades mentales de los adultos mayores que viven con demencia u otras lesiones cerebrales, así como de sus seres queridos.
- Gestionar distintos recursos para facilitar la comunicación y la información a las personas mayores que viven con demencia u otras lesiones cerebrales y a sus seres queridos.



UNIDADES DE APRENDIZAJE, CONTENIDOS Y RESULTADOS



Módulo 1. Introducción - Temas transversales

UNIDAD	CONTENIDO	RESULTADOS DEL APRENDIZAJE
U0 INTRODUCCIÓN	<ul style="list-style-type: none"> - Qué puede esperar de este programa de formación - Cómo se elaboró el currículo formativo AFC-Toolkit 	<ul style="list-style-type: none"> - Adquirir una comprensión global del concepto de Ciudades Amigables con las Personas Mayores y reconocer su importancia a la hora de abordar las necesidades de una sociedad que envejece. - Captar y comprender los temas transversales esenciales para promover Entornos Amigables con las Personas Mayores.
U1 EL CONCEPTO DE CIUDADES AMIGABLES CON LAS PERSONAS MAYORES	<ul style="list-style-type: none"> - El contexto - Antecedentes del concepto de Ciudades Amigables con las Personas Mayores - Los ámbitos del concepto de Ciudades Amigables con las Personas Mayores - Ejemplo de ciudad amigable con las personas mayores - La Haya - Ejemplo de ciudad amigable con las personas mayores - Madrid 	
U2 TEMAS TRANSVERSALES	<ul style="list-style-type: none"> - ¿Qué entendemos por tema transversal? - ¿Por qué son importantes para desarrollar y promover Entornos Adaptados a las Personas Mayores? - Los temas transversales. 	



Módulo 2. Entornos construidos e inteligentes

UNIDAD	CONTENIDO	RESULTADOS DEL APRENDIZAJE
U3 INTRODUCCIÓN	<ul style="list-style-type: none"> – Introducción: qué son los espacios físicos y los entornos digitales y por qué son importantes para desarrollar entornos amigables con las personas mayores. 	<ul style="list-style-type: none"> - Identificar qué aspectos del entorno físico y digital son esenciales para promover el envejecimiento en el domicilio, el bienestar y la calidad de vida de los adultos mayores que viven en la comunidad. - Sensibilizar sobre la importancia de viviendas, espacios al aire libre, edificios y transportes accesibles, seguros y asequibles para promover el envejecimiento en el lugar, el bienestar y la calidad de vida de los adultos mayores que viven en la comunidad. - Apoyar asociaciones estratégicas entre partes interesadas locales, regionales y nacionales, como autoridades públicas, empresas de vivienda, arquitectos, urbanistas, comercios y proveedores de transporte, para fomentar la atención al diseño centrado en el usuario, la accesibilidad y la asequibilidad de los entornos físicos y digitales. - Desarrollar planes de acción destinados a crear entornos construidos e inteligentes accesibles y asequibles a nivel local, teniendo en cuenta las diferentes necesidades y demandas de los adultos mayores.
U4 VIVIENDA	<ul style="list-style-type: none"> – Introducción sobre la vivienda (por qué la vivienda es importante para que las personas mayores envejecan en su hogar) – Principios de diseño esenciales para el hogar – Estudio de caso: Buenas prácticas en viviendas amigables con las personas mayores – El papel del profesional en ciudades amigables en el ámbito de la vivienda 	
U5 ESPACIOS EXTERIORES Y AL AIRE LIBRE	<ul style="list-style-type: none"> – Introducción – Por qué son importantes los lugares y edificios al aire libre – Infraestructuras – Lugares al aire libre – Edificios públicos – Instalaciones de salud y bienestar – Información – Estudio de caso: Espacios al aire libre y edificios adaptados a las personas mayores – El papel del profesional en ciudades amigables en espacios exteriores y al aire libre. 	

<p>U6 TRANSPORTE</p>	<ul style="list-style-type: none"> - Introducción - Medios de transporte - Información y servicios 	<ul style="list-style-type: none"> - Ejecutar y gestionar un proyecto para desarrollar entornos físicos e inteligentes adaptados a las personas mayores. - Promover la salud y el bienestar de los adultos mayores facilitándoles el acceso a viviendas asequibles y accesibles, espacios al aire libre y transporte, empatizando y escuchando los intereses y necesidades de cada persona según sus preferencias individuales, prioridades, estilo de vida, hábitos sociales, prácticas y tradiciones. - Comprender las conexiones entre la vivienda, los espacios exteriores y los edificios y el transporte en términos de accesibilidad. - Comprender y ser capaz de aplicar tecnologías de apoyo a las personas mayores que desean seguir viviendo en la comunidad.
-----------------------------	---	--



Módulo 3. Participación social

UNIDAD	CONTENIDO	RESULTADOS DEL APRENDIZAJE
<p>U7 ENTORNOS FACILITADORES DEL INTERCAMBIO SOCIAL EN LAS COMUNIDADES</p>	<ul style="list-style-type: none"> - Contexto en la UE y los Estados miembros - Introducción - Instrumento 1: Análisis de las necesidades - Instrumento 2: Medir el impacto de los entornos de apoyo al intercambio social - Caso práctico 1: The meeting corners, La Haya (NL) 	<ul style="list-style-type: none"> - Describir el concepto de participación social e identificar los distintos sectores que abarca, como el compromiso cívico, la educación y la participación comunitaria. - Diseñar, desarrollar y poner en práctica actividades de participación social eficaces que respon-

	<ul style="list-style-type: none"> - Caso práctico 2: Comunidades favorables a la demencia 	
<p>U8 OPORTUNIDADES PARA LA PARTICIPACIÓN SOCIAL DE LAS PERSONAS MAYORES</p>	<ul style="list-style-type: none"> - Contexto en la UE y los Estados miembros - Introducción - Instrumento 1: Guía paso a paso de las iniciativas de participación social - Instrumento 2: Medición de la participación social - Caso práctico 1: No Alla Solit'Udine (No a la soledad) - Estudio de caso 2: Participación social en línea de las personas mayores 	<p>dan a las necesidades y preferencias de los distintos grupos de edad y demográficos de la comunidad.</p> <ul style="list-style-type: none"> - Establecer y mantener entornos de apoyo que fomenten y faciliten la participación social, teniendo en cuenta los aspectos físicos, sociales y psicológicos. - Evaluar y medir los efectos y resultados de las iniciativas de participación social en términos de creación y mantenimiento de comunidades amigables con las personas mayores, teniendo en cuenta factores como la cohesión social, el bienestar y el desarrollo comunitario.
<p>U9 APRENDIZAJE PERMANENTE</p>	<ul style="list-style-type: none"> - Introducción - Fomentar el desarrollo personal de las personas mayores - Fomento de las competencias de las personas mayores (por ejemplo, competencias digitales) - Promover el intercambio intergeneracional y el aprendizaje mutuo - Prevenir el deterioro de la capacidad cerebral - Barreras a las oportunidades de aprendizaje permanente para las personas mayores - Caso práctico 1: La Universidad eslovena de la Tercera Edad - Estudio de caso 2: Proyectos de aprendizaje intergeneracional (Serbia) 	<ul style="list-style-type: none"> - Proporcionar asesoramiento especializado y recomendaciones sobre políticas y programas destinados a promover comunidades respetuosas con las personas mayores mediante la participación social, teniendo en cuenta las diversas necesidades de las personas mayores. - Sensibilizar y capacitar a los miembros de la comunidad, las organizaciones y los profesionales en el ámbito de la participación social para garantizar iniciativas eficaces y sostenibles. - Establecer colaboraciones y asociaciones dentro de la comunidad para fomentar la acción colectiva y facilitar el desarrollo de un entorno favorable a las personas mayores mediante diversas actividades de participación social.
<p>U10 INTERVENCIONES MULTINIVEL Y/O MULTISECTORIALES</p>	<ul style="list-style-type: none"> - Introducción - Creación, desarrollo y gestión de asociaciones de múltiples partes interesadas - Ejemplos de intervenciones multinivel - Ejemplos de intervenciones multisectoriales 	<ul style="list-style-type: none"> - Dar prioridad a un enfoque individual y centrado en la persona cuando se trabaja con personas mayores, reconociendo sus necesidades, preferencias y aspiraciones únicas en la participación social.

<ul style="list-style-type: none"> - Buenas prácticas 	<ul style="list-style-type: none"> - Promover y facilitar la participación de las personas mayores en diversos sectores, como el compromiso cívico, el aprendizaje, las actividades culturales y recreativas y otras oportunidades de participación. - Facilitar y fomentar la participación social intergeneracional y la solidaridad entre los distintos grupos de edad, favoreciendo el entendimiento mutuo y la cooperación dentro de la comunidad.
--	---



Módulo 4. Inclusión social y cooperación

UNIDAD	CONTENIDO	RESULTADOS DEL APRENDIZAJE
U11 LUCHA CONTRA EL EDADISMO Y LA EXCLUSIÓN SOCIAL	<ul style="list-style-type: none"> - introducción y conocimientos previos - Lucha contra la discriminación por motivos de edad - Promover una imagen positiva del envejecimiento y aumentar la concienciación sobre los problemas del envejecimiento - Lucha contra el maltrato, el abandono y el fraude a las personas mayores <ul style="list-style-type: none"> - Estudio de caso: Para todas las edades. Enfoque del ciclo de vida 	<ul style="list-style-type: none"> - Describir las diferentes formas de exclusión social en la tercera edad. - Identificar las formas de discriminación por motivos de edad. - Reconocer las formas de maltrato hacia las personas mayores. - Comprender la importancia de la solidaridad intergeneracional. - Reconocer las diferentes vulnerabilidades y situaciones vulnerables a las que pueden enfrentarse las personas mayores.
U12 FOMENTO DE LA INCLUSIÓN SOCIAL EN LOS BARRIOS Y COMUNIDADES RURALES	<ul style="list-style-type: none"> - Introducción. - Equidad entre barrios y dentro de ellos - La dicotomía rural-urbano - Prevenir la soledad y el aislamiento - Apoyo a cuidadores y familias <ul style="list-style-type: none"> - Estudio de caso: Fomento de la inclusión social de las personas mayores a través de las fiestas del bienestar (SIPPE) 	<ul style="list-style-type: none"> - Centrarse en los grupos vulnerables de las comunidades y detectar el grado de fragilidad y vulnerabilidad. - Promover imágenes más positivas de las personas mayores y el envejecimiento. - Promover principios de equidad.

<p>U13 HACIA COMUNIDADES FUERTES</p>	<ul style="list-style-type: none"> - Introducción - Cómo dirigirse a los grupos vulnerables en las comunidades - Llegar a las personas excluidas - Fortalecer las comunidades - Fomentar la interacción - Cooperación intergeneracional <ul style="list-style-type: none"> - Estudio de caso: Envejecer mejor. Fondo Comunitario del Reino Unido 	<ul style="list-style-type: none"> - Prevenir y responder eficazmente a los malos tratos y el abandono de las personas mayores, así como a los fraudes que les afectan. - Facilitar las actividades intergeneracionales y promover el capital social y la cohesión de los barrios. - Comprender la discriminación por motivos de edad, poniéndose en el lugar de una persona mayor. - Tener en cuenta a las personas mayores y trabajar con ellas desde el primer paso (enfoque centrado en la persona). - Comprender las dificultades a las que se enfrentan las personas mayores. - Demostrar los resultados positivos de las actividades intergeneracionales y la creación de capital social en barrios cohesionados.
---	--	--



Módulo 5. Empleo y compromiso cívico

UNIDAD	CONTENIDO	RESULTADOS DEL APRENDIZAJE
<p>U14 TRABAJO REMUNERADO DE LOS ADULTOS MAYORES: VIDA ECONÓMICA Y EMPLEO</p>	<ul style="list-style-type: none"> - Introducción - Envejecimiento de la mano de obra en distintas ocupaciones, vida económica de los mayores y empleo - Mercados laborales amigables con las personas mayores. <ul style="list-style-type: none"> - Estudio de caso: Empresa amigable con las personas mayores: Creación de entornos de trabajo inclusivos e integradores con las personas mayores² 	<ul style="list-style-type: none"> - Comprender el envejecimiento de la mano de obra en el contexto de un enfoque flexible del curso de la vida, abogando por entornos favorables a la tercera edad y por la inclusión de los trabajadores de más edad en el mercado laboral. - Apoyar asociaciones estratégicas, en las que participen asociaciones de empresarios, sindicatos y otras organizaciones, para promover el valor del ta-

<p>U15 TRABAJO NO REMUNERADO Y VOLUNTARIADO DE LAS PERSONAS MAYORES</p>	<ul style="list-style-type: none"> - Introducción - Envejecimiento activo y situación económica tras la jubilación - Envejecimiento activo e inclusión social en comunidades amigables con las personas mayores - Las personas mayores y el trabajo no remunerado: el cuidado familiar - Voluntariado de personas mayores en ciudades amigables con los mayores - Voluntariado y oportunidades de aprendizaje permanente <ul style="list-style-type: none"> – Estudio de caso: programa de voluntariado inclusivo y adaptado a las personas mayores para combatir el aislamiento y la soledad. <i>Centre for Ageing Better</i> (Reino Unido) 	<p>lento de los mayores y la cooperación intergeneracional en el mercado laboral, y hacer frente al edadismo y a las opiniones estereotipadas sobre los adultos mayores que aún prevalecen en el lugar de trabajo.</p> <ul style="list-style-type: none"> - Participar en un plan de acción destinado a crear lugares de trabajo accesibles y adaptados a las personas mayores a nivel local, teniendo en cuenta las diferentes capacidades de una mano de obra que envejece. - Poner en marcha y gestionar un proyecto orientado a las personas mayores que deseen trabajar después de jubilarse, teniendo en cuenta el espíritu empresarial y las oportunidades de la economía plateada.
<p>U16 COMPROMISO CÍVICO DE LAS PERSONAS MAYORES</p>	<ul style="list-style-type: none"> - Introducción: contexto institucional - Compromiso cívico en ciudades y comunidades amigables con los mayores. Ámbitos, niveles e instrumentos, experiencias y buenas prácticas. - Instrumentos para facilitar la participación en la toma de decisiones políticas y el compromiso cívico de los mayores en las ciudades y comunidades. <ul style="list-style-type: none"> – Estudio de caso: Directrices para la participación de las personas mayores en la coproducción de entornos amigables en las ciudades y comunidades (AFE-INNOVNET) 	<ul style="list-style-type: none"> - Sensibilizar sobre la contribución de los mayores a la sociedad en materia de inclusión social, crecimiento económico a través del trabajo no remunerado (cuidados familiares) y voluntariado en ciudades y comunidades amigables con los mayores. - Promover el envejecimiento activo facilitando la participación de las personas mayores en proyectos de voluntariado, animándolos a participar en actividades de cocreación junto con las autoridades locales, las organizaciones sociales y otras partes interesadas. - Promover la salud y el bienestar de los mayores facilitando su acceso al voluntariado y a actividades no remuneradas, empatizando y escuchando los intereses y necesidades de cada persona según sus preferencias individuales, prioridades, estilo de vida, hábitos sociales, prácticas y tradiciones. - Activar una serie de factores, como la motivación, el enfoque de género, la accesibilidad, el trabajo

en equipo, etc. que faciliten la participación de los adultos mayores en la toma de decisiones y el compromiso cívico a nivel local.

- Supervisar y evaluar una estrategia de compromiso cívico y empleo en consonancia con los principios de compromiso y comprensión, planificación estratégica, evaluación y acción, y aplicación, tal como se indica en el informe de la OMS "AFE in Europe: creation of Age-Friendly environments".



Módulo 6. Apoyo comunitario y comunicación

UNIDAD	CONTENIDO	RESULTADOS DEL APRENDIZAJE
U17 ENTENDER EL ENVEJECIMIENTO Y LA DEMENCIA	<ul style="list-style-type: none"> - Visión general del proceso de envejecimiento y su impacto en el funcionamiento físico, cognitivo y social. - Conocimiento profundo de la demencia, sus tipos, causas, síntomas y evolución - Reconocimiento de los retos únicos a los que se enfrentan las personas con demencia y sus familias. 	<ul style="list-style-type: none"> - Comprender los cambios físicos, cognitivos y sociales relacionados con el envejecimiento, centrándose en la demencia y otros trastornos cerebrales. - Aplicar los conocimientos sobre cuidados de la demencia basados en la evidencia, abarcando estrategias de tratamiento y gestión para las personas y sus cuidadores.
U18 CUIDADOS DE LA DEMENCIA BASADOS EN PRUEBAS	<ul style="list-style-type: none"> - Enfoques basados en la evidencia para la atención de la demencia, incluido el tratamiento, y estrategias de gestión (intervenciones farmacéuticas y no farmacéuticas). - Principios y estrategias de la atención centrada en la persona para mejorar el bienestar y la calidad de vida de las personas con demencia <ul style="list-style-type: none"> - Estrategias para tratar los síntomas conductuales y psicológicos de la demencia. 	<ul style="list-style-type: none"> - Aplicar principios de diseño respetuosos con la demencia para crear entornos seguros e inclusivos que promuevan la independencia de las personas con demencia.

U19 CREACIÓN DE ENTORNOS FAVORABLES A LA DEMENCIA	<ul style="list-style-type: none"> - Principios para crear entornos favorables a la demencia - Comprender el impacto del entorno físico en las personas con demencia y las estrategias para optimizarlo y favorecer su independencia y bienestar (espacios accesibles y estimulación sensorial). - Actividades amigables con la demencia <ul style="list-style-type: none"> – Estudios de casos y ejemplos prácticos de entornos favorables a la demencia 	<ul style="list-style-type: none"> - Demostrar una comunicación empática, desarrollar planes de cuidados individualizados y colaborar con equipos multidisciplinares, organizaciones comunitarias, autoridades locales, profesionales sanitarios y grupos de defensa para proporcionar cuidados centrados en la persona a individuos con demencia.
U20 SERVICIOS Y RECURSOS COMUNITARIOS DE APOYO	<ul style="list-style-type: none"> - Familiaridad con los servicios, programas y recursos comunitarios de apoyo disponibles específicos para el cuidado de la demencia, como clínicas de la memoria, grupos de apoyo, atención de relevo y servicios sanitarios especializados (colaboración con equipos multidisciplinares). <ul style="list-style-type: none"> – Conocimiento de los recursos locales y nacionales para las personas con demencia y sus familias. 	<ul style="list-style-type: none"> - Defender los derechos y necesidades de las personas mayores en ciudades amigables con la edad.
U21 COMUNICACIÓN EFICAZ	<ul style="list-style-type: none"> – Esta unidad se centra en las habilidades de comunicación empática cuando se interactúa con personas que viven con demencia y sus familias. Abarca técnicas de comunicación eficaz y compasiva para mejorar la calidad de la atención y el apoyo. 	<ul style="list-style-type: none"> - Utilizar los servicios de apoyo de la comunidad, como las clínicas de la memoria y los servicios de relevo, para mejorar la calidad de vida de las personas mayores con demencia.

CONCLUSIONES Y PRÓXIMOS PASOS

Este documento presenta la propuesta del proyecto AFC-Toolkit para un currículo formativo, para el nuevo perfil de "Profesional de referencia para el envejecimiento inclusivo en ciudades amigables con las personas mayores", que consta de 6 módulos y 21 unidades formativas. Esta propuesta formativa se ha elaborado en colaboración con expertos y profesionales mediante entrevistas y grupos de trabajo en el año 2023. La última fase en la elaboración del CV formativo, ha sido la validación de la propuesta elaborada en el proceso de cocreación con el grupo de trabajo Entornos Amigables con las Personas Mayores de la plataforma AGE-Europa (*task force*).

En línea con los resultados de aprendizaje presentados en el currículo formativo en la siguiente fase del proyecto, los socios del proyecto desarrollarán y evaluarán un grupo de contenidos y recursos educativos abiertos, que estarán disponibles a través de una app educativa y un curso de teleformación gratuito en internet.

Toda la información del proyecto está disponible la página web del proyecto afctoolkit.eu y en nuestro boletín.



GLOSARIO

Programa de formación. Un currículo de formación es un plan estructurado y organizado que describe los objetivos de aprendizaje, el contenido, los métodos de instrucción, las estrategias de evaluación y el marco general de un programa o curso de formación específico. Servirá como hoja de ruta para guiar a individuos o grupos a través de un proceso de aprendizaje sistemático para adquirir los conocimientos, habilidades y competencias necesarias para lograr entornos amigables con la edad.

Competencia. Capacidad de aplicar adecuadamente los resultados del aprendizaje en un contexto definido (educación, trabajo, desarrollo personal o profesional). Alternativamente, capacidad de utilizar conocimientos, destrezas, así como habilidades personales, sociales y/o metodológicas, en situaciones de trabajo o estudio y en el desarrollo profesional y personal. Comentario: la competencia no se limita a elementos cognitivos (que implican el uso de teoría, conceptos o conocimientos tácitos); también abarca aspectos funcionales (incluidas las habilidades técnicas), así como atributos interpersonales (por ejemplo, habilidades sociales u organizativas) y valores éticos. Fuente: Cedefop; Parlamento Europeo y Consejo de la Unión Europea, 2008.

Aprendizaje permanente. Toda actividad de aprendizaje emprendida a lo largo de la vida con el objetivo de mejorar los conocimientos, las capacidades/competencias y/o las cualificaciones por motivos personales, sociales y/o profesionales. Fuente: Cedefop, 2003.

Resultado de aprendizaje / logros de aprendizaje. Conjunto de conocimientos, destrezas y/o competencias que una persona ha adquirido y/o es capaz de demostrar tras completar un proceso de aprendizaje formal o informal, o declaraciones sobre lo que un alumno sabe, comprende y es capaz de hacer al completar procesos de aprendizaje, que se definen en términos de conocimientos, destrezas y competencia. Fuente: Cedefop, 2008.

Cualificación. Registro oficial (por ejemplo, certificado, diploma) de logros que reconoce la finalización con éxito de un curso educativo o de formación, o el rendimiento satisfactorio en una prueba o examen; y/o los requisitos para que una persona acceda a una ocupación o progrese en ella. Fuente: Cedefop, 2003.

Habilidad. Capacidad de aplicar los conocimientos y utilizar la pericia para completar tareas y resolver problemas. Fuente: Cedefop; Parlamento Europeo y Consejo de la Unión Europea, 2008.

Necesidades de competencias. Demanda de determinados tipos de conocimientos y capacidades en el mercado laboral (demanda total en un país o región, sector económico, etc.). Observaciones: El análisis de las necesidades de cualificaciones (también denominado identificación de las necesidades de cualificaciones) tiene por objeto identificar las carencias y déficits de cualificaciones, prever las necesidades de cualificaciones y evaluar la capacidad de los sistemas de cualificación (oferta de educación y formación, regímenes de financiación, etc.) para satisfacer las necesidades de la economía; la previsión de las necesidades de cualificaciones es el proceso de identificar las cualificaciones que la economía necesitará a corto, medio o largo plazo; la previsión de las necesidades de cualificaciones estima la demanda de cualificaciones (puestos de trabajo) y/o la oferta de cualificaciones (mano de obra) que estarán disponibles a corto, medio o largo plazo. Fuente: Cedefop, 2010.

DOCUMENTACIÓN

ORGANIZACIÓN MUNDIAL DE LA SALUD (OMS)

- ✚ Programas nacionales para ciudades y comunidades amigables con los mayores: caja de herramientas. <https://www.who.int/teams/social-determinants-of-health/demographic-change-and-healthy-ageing/age-friendly-environments/national-programmes-afcc>
- ✚ Entornos amigables con las personas mayores en Europa. Un manual de ámbitos para la acción política (2017). <https://apps.who.int/iris/bitstream/handle/10665/334251/9789289052887-eng.pdf>
- ✚ Entornos amigables con las personas mayores. <https://www.who.int/teams/social-determinants-of-health/demographic-change-and-healthy-ageing/age-friendly-environments>
- ✚ Programa de tutoría "Entornos adaptados a las personas mayores (MENTOR-AFE). <https://extranet.who.int/agefriendlyworld/mentor-afe/>
- ✚ Creación de entornos amigables con las personas mayores en Europa Una herramienta para responsables políticos y planificadores locales (2016). <file:///F:/D/Down/WHO-EURO-2020-1088-40834-55192-eng-1.pdf>